

Rapport

D'activités

ASSEMBLÉE GÉNÉRALE



LUNDI
27 MAI 2024



18H30

CENTRE SOCIAL et CULTUREL
INTERCOMMUNAL
Roland Charrier



MONTREUIL-BELLAY

1ère PARTIE : LE RAPPORT MORAL

I - LES ORIENTATIONS	1
II - LA VIE ASSOCIATIVE	
1/ Descriptif des adhérents à l'association	2
2/ La composition du Conseil d'Administration	4
3/ L'organigramme de l'équipe salariés	5
4/ Les valeurs du projet associatif	6
5/ Les missions du projet associatif	6
6/ Les principes d'action du projet associatif	7

2ème PARTIE : LE RAPPORT D'ACTIVITE

I - INTRODUCTION

1/ Un portefeuille d'activités dense couvrant toutes les thématiques et toutes les tranches d'âge	9
2/ Un portefeuille d'activités géré au travers de quatre modes de conduite	10

II - PETITE ENFANCE

1/ Le Relais Petite Enfance	11
1. Les modes d'accueil de la Petite Enfance	11
2. Nouvelle mission en 2023 : le guichet unique	11
3. L'accueil de l'enfant avec des besoins spécifiques	12
4. Les animations « Rencontre Partage Eveil »	13
5. Focus sur les actions et les métiers de la Petite Enfance	14
6. Les perspectives pour l'année 2024	14
2/ Le Multi-Accueil	15

III - ENFANCE

1/ L'Accueil de loisirs intercommunal des vacances	20
2/ L'Accueil de loisirs des mercredis	21
3/ L'Accueil de loisirs périscolaire	22
4/ Un travail avec les communes	22
5/ Les Perspectives	23

IV - JEUNESSE

1/ L'accueil des jeunes - Les animations et projets des jeunes	24
2/ Les Actions d'information jeunesse	25
3/ Les actions de prévention, de rencontre et d'accompagnement des publics spécifiques	26

V - ACTIONS FAMILLES 27

VI - BIEN VIEILLIR

1/ Actions de solidarité	28
2/ Activités physiques et culturelles	28
3/ Animations auprès des séniors	29
4/ Les perspectives pour l'année 2024	30

VII - ACTIONS D'INFORMATION ET DE CONSEIL

1/ Les permanences et l'accueil du public	31
2/ France Services	31
3/ Conseillère numérique	34
4/ Guid'Asso	37

VIII - LA LUDOTHEQUE 38

IX - LE TIERS-LIEU DU MONTREUILLAIS 39

X – PROJET 2025-2028 41

3ème PARTIE : LE RAPPORT FINANCIER

1^{ère} PARTIE

LE RAPPORT MORAL



I - LES ORIENTATIONS



Faire plus avec moins, une équation impossible à résoudre... Nombreux sont les centres sociaux en difficulté financière qui ont conduit la Fédération Nationale des centres sociaux à lancer une grande campagne de mobilisation en 2023 pour alerter sur la fragilité financière des structures.

En 2023, pour le Centre Social et Culturel Intercommunal Roland Charrier (CSCI), la très bonne fréquentation notamment au Multi accueil et à l'Accueil de Loisirs, ainsi qu'une gestion rigoureuse des coûts de fonctionnement, ont permis de dégager des excédents qui viendront pour une part diminuer les subventions des collectivités en 2024. Et d'autre part, de renforcer le fonds de roulement nécessaire et indispensable pour une structure de 33 postes salariés (ETP) et de la gestion d'un budget de 1 696 151 €.

Une performance, malgré le contexte inflationniste, rendue possible grâce à une contribution active de l'équipe salariés et de l'engagement des instances de gestion et de décisions - Conseil d'administration et bureau -.

En 2024, l'application de la nouvelle classification salariale, évolution majeure dans la reconnaissance professionnelle des métiers de l'animation, va obliger le CSCI à une vigilance accrue du suivi des budgets.

Fin 2023, l'Espace jeunes a déménagé dans des nouveaux locaux plus adaptés et plus sécurisants, boulevard du Général De Gaulle à Montreuil -Bellay.

Le CSCI a financé une grosse partie de l'aménagement sur ses fonds propres et le conseil d'administration a validé pour l'année 2024, le maintien d'un poste d'animateur malgré un manque de financement pérenne.

L'accompagnement et le soutien aux jeunes du territoire reste un axe important de la stratégie d'actions du CSCI.

La conduite du CSCI ne peut cependant être uniquement vu sous un angle comptable et financier, le CSCI doit rester un lieu d'initiatives pour les habitants et être en capacité d'expérimentation sur des thématiques où l'urgence d'actions ne peut attendre. La transition écologique et solidaire en est une. En 2020, le CSCI a souhaité se doter d'un outil dédié à cette thématique en investissant dans un bâtiment en zone d'activité à Montreuil-Bellay - Le Tiers Lieu Montreuillais (TLM). Courant 2023, un collectif d'habitants et d'usagers s'est constitué pour animer ce lieu et être force de proposition pour l'organisation d'événements et d'activités.

En 2024, c'est une trentaine de bénévoles investis dans le TLM, preuve indiscutable que le CSCI remplit bien **son rôle d'animateur de la cohésion sociale sur le bassin de vie Montreuillais**.

Le Président, Jean-Paul MARCHAND

II - LA VIE ASSOCIATIVE



1. DESCRIPTIF DES ADHERENTS A L'ASSOCIATION

L'association a fait le choix de proposer différentes modalités d'adhésions pour permettre au plus grand nombre de personnes de participer. Il s'agit des adhésions individuelles, les adhésions familiales pour tous les membres d'une même famille, les adhésions et les cotisations pour les jeunes (+ de 16 ans) ainsi que les adhésions pour les associations.

COMMUNES

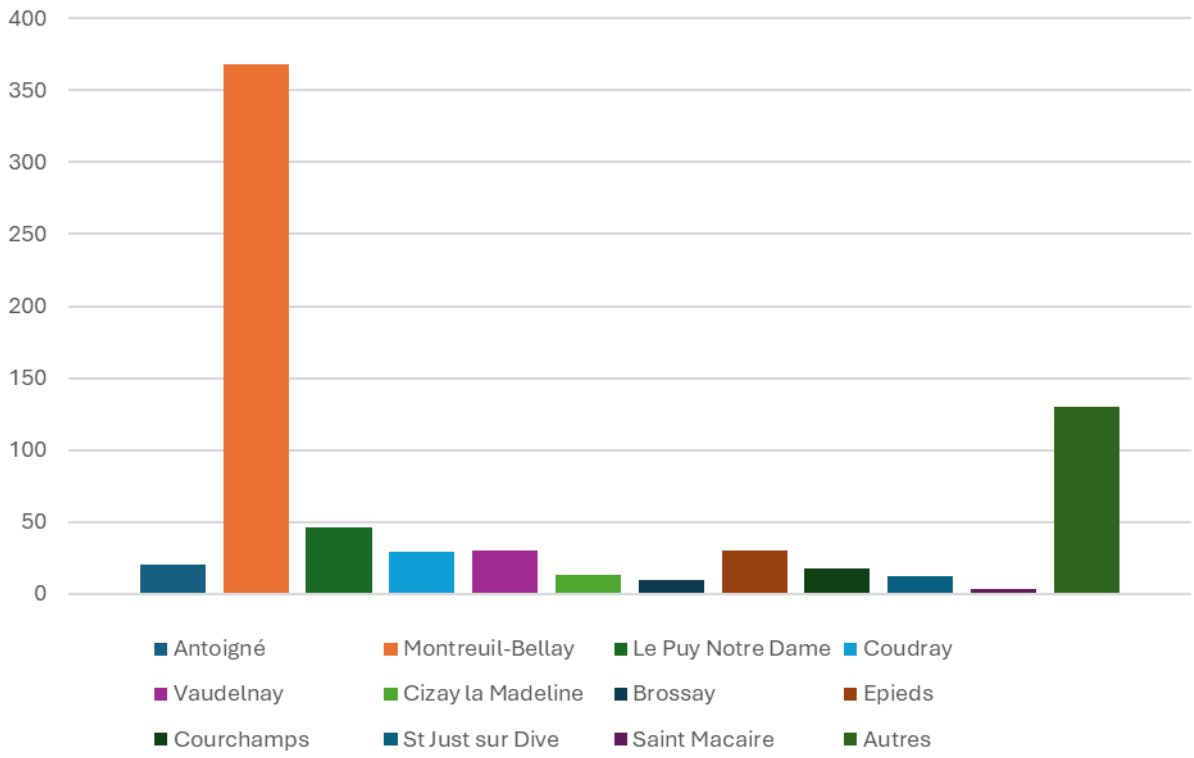
Nombre d'adhérents

SAUMUR	10	MARTIGNE	2
ANTOIGNE	20	POUANCAIS	2
MONTREUIL- BELLAY	368	ANCENIS	1
LE PUY NOTRE DAME	46	TAIZON	1
BELLEVIGNES	32	ROIFFE	2
COUDRAY	29	LOUDUN	1
VAUDELNAY	30	BERRIE	1
CIZAY LA MADELINE	13	VARRAIN	2
BROSSAY	10	PASSAIS	1
EPIEDS	30	ST CYR LA LANDE	3
COURCHAMPS	18	ST CYR EN BOURG	2
ST LEGER	9	VAL EN VIGNES	2
ST JUST SUR DIVE	12	ARTANNES	3
ST MARTIN DE SANZAY	9	BRESSUIR	1
ROU MARSON	3	BRION PRES THOUET	1
DOUE EN ANJOU	12	RASLAY	1
CHINON	1	VERRIE	1
DISTRE	2	CHEMILLE	1
SOUZAY	1	LORETZ	1
ARGENTON	3	D'ARGENTON	1
LES ULMES	1	VERNOIL	1
BAGNEUX	3	MONTFORT	1
MORTON	8	VIVY	1
SAINT MACAIRE	3	LES BOIS D'ANJOU	1
BREZE	1	VERRIERE	1
		SAIX	1
		POITIERS	1

TOTAL Adhésion

710

Liste des adhérents par communes



2. LA COMPOSITION DU CONSEIL D'ADMINISTRATION (au 31/12/2023)

Membres de droit

Ville de Montreuil-Bellay
Marie-Claude CORNIL - Titulaire
Virginie GRIVAULT - Suppléant

CCAS de Montreuil-Bellay
Claudie MARCHAND - Titulaire
Pascal MONJAL - Suppléant

Syndicat Intercommunal
Marc BONNIN - Titulaire
Pierre DE BOUTRAY - Suppléant

**Antoigny, Epieds,
Bellevigne les Châteaux**
Stéphane ARDRIT - Titulaire
Frédéric CAMUS - Suppléant

**Brossay, Le Puy Notre Dame,
St Macaire du Bois, Vaudelnay**
Daniel DELMAS - Titulaire
Floriane TIXIER - Suppléante

**Cizay La Madeleine, Le Coudray-
Macouard, Courchamps,
Saint Just sur Dive**
Gérard POLICE - Titulaire
Benoît LEDOUX - Suppléant

Adhérents

Petite-Enfance
Laurence DELAUNAY
Amandine BONNIN
Carole VINCENT

Enfance-Jeunesse-Familles
Joëlle TROUILLIEZ
Jocelyne MARTIN
Dominique BIASOTTO
Serge COUDRETTE
Laurence LEVEQUE
Florence BROISAT

Intergénération
Gérard CABY
Jean-Paul MARCHAND
Micheline MICHEL
Dominique HELLUIN

Tiers-Lieu
Roland CRISIAS

Membres des associations

Les vieux cailloux
Claude BOSSE

Un Bouchon Pour Un Voyage
Lucie BOUET
Elisabeth DAVY

À titre consultatif

**Antenne de la Maison des
Solidarités de Doué-la-Fontaine**

Fédération des Centres Sociaux
Délégué fédéral

Représentant CAF

Composition du bureau

Président - Jean-Paul MARCHAND

Vice-Présidente - Carole VINCENT

Vice-Président - Claude BOSSE

Secrétaire - Amandine BONNIN

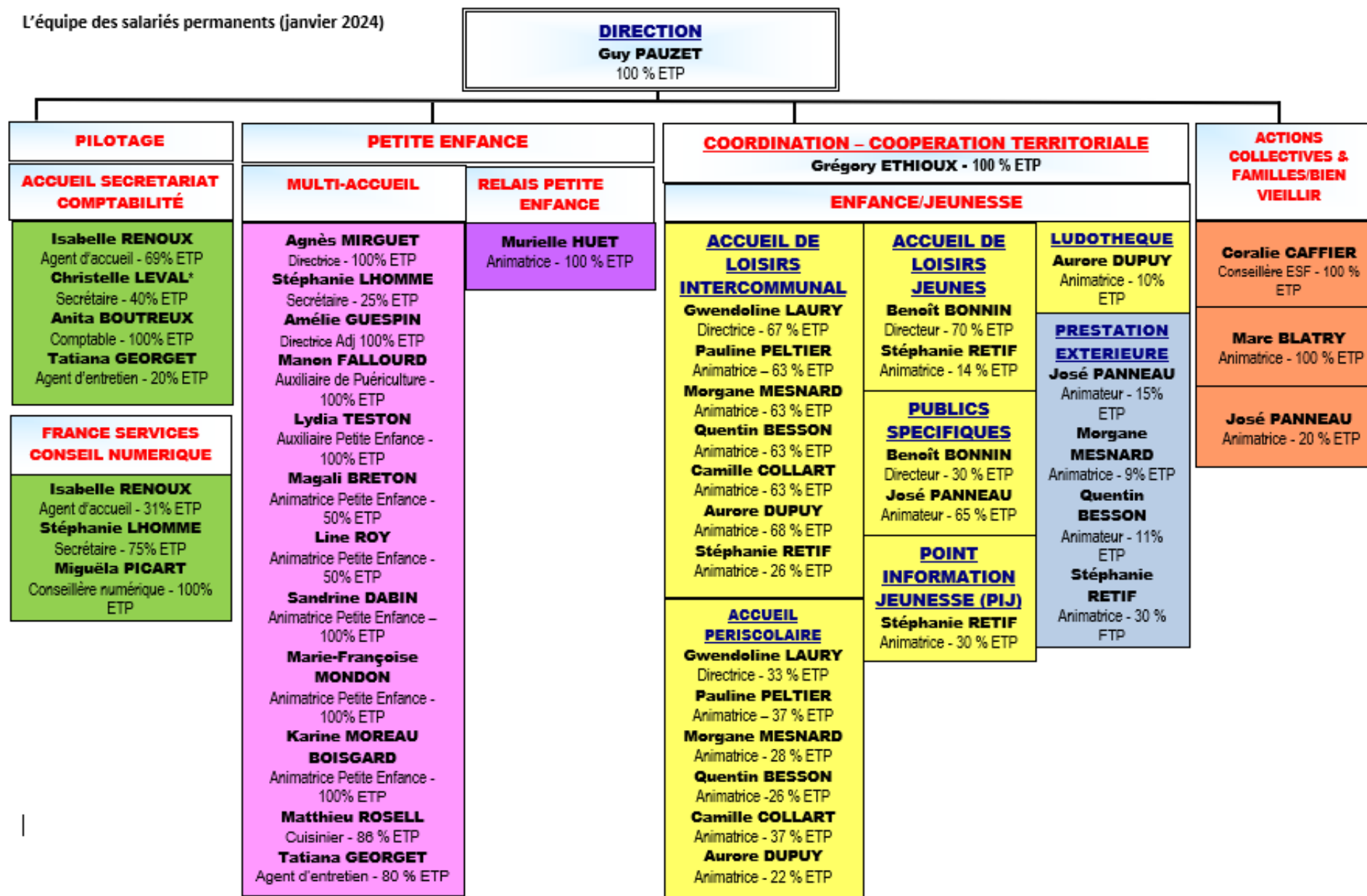
Secrétaire adjointe - Joëlle TROUILLIEZ

Trésorier - Serge COUDRETTE

Membre - Dominique BIASOTTO, Jocelyne
MARTIN, Marie-Claude CORNIL

3. L'ORGANIGRAMME DE L'EQUIPE DES SALARIES

L'équipe des salariés permanents (janvier 2024)



*mise à disposition du SIVT

4. LES VALEURS DU PROJET ASSOCIATIF

Extrait du projet social 2021-2023

« Le Centre Social et Culturel et Intercommunal entend être un foyer d'initiatives, portées par des habitants associés, appuyées par des professionnels, capables de définir et de mettre en œuvre un projet de développement social pour l'ensemble de la population d'un territoire ».

Nos valeurs de référence se placent dans la mouvance des mouvements de l'éducation populaire, et se référant à quatre valeurs fondatrices :

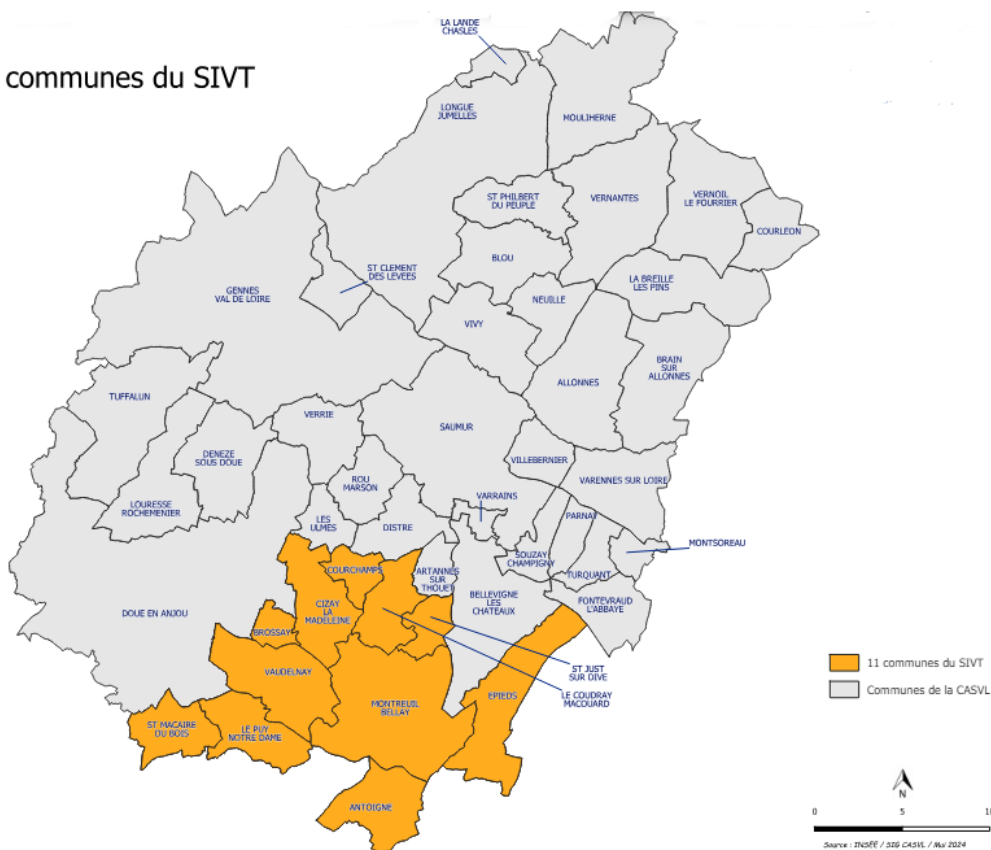
- ✓ Le respect de la dignité humaine
- ✓ La solidarité
- ✓ La démocratie
- ✓ La laïcité, la neutralité et la mixité sociale

5. LES MISSIONS DU PROJET ASSOCIATIF

La circulaire de la CNAF de 2012 réaffirme le rôle des Centres sur les territoires. Quatre missions sont attendues :

- ✓ L'inclusion sociale et la socialisation des personnes
- ✓ Le développement des liens sociaux et la cohésion sociale
- ✓ La prise de responsabilité des usagers et le développement de la citoyenneté de proximité
- ✓ L'intervention sur le territoire du Syndicat Intercommunal du Val de Thouet (SIVT)

Les 11 communes du SIVT



6. LES PRINCIPES D'ACTION DU PROJET ASSOCIATIF

✓ Le renforcement du « pouvoir d'agir »

Définition : « Le pouvoir d'agir, c'est la possibilité pour les personnes de maîtriser ce qui est important pour elles, leurs proches, les groupes auxquels elles s'identifient » (définition de Yann Le Bossé). Le développement du pouvoir d'agir, c'est le passage du sentiment d'impuissance à la possibilité d'agir sur ce qui compte pour soi dans la vie citoyenne et démocratique : la possibilité de s'organiser, la possibilité de peser sur les décisions.

✓ L'écoute des besoins des habitants dans leur diversité en favorisant les intérêts collectifs et leurs initiatives

✓ Le travail associé

Un Centre Social c'est une équipe composée de bénévoles et de professionnels salariés. Cette coopération entre bénévoles/salariés est au cœur même du projet. Les bénévoles sont des habitants du territoire, fréquentant le Centre social et qui deviennent acteurs de son fonctionnement et/ou de sa gestion. Il est donc indispensable de créer les conditions grâce auxquelles ils ne se sentent plus comme de simples utilisateurs de service ou d'activités déterminés, conçus, animés et gérés par d'autres.

✓ L'animation globale

L'animation globale permet une prise en compte de l'ensemble de la problématique sociale locale. Le Centre Social devient beaucoup plus qu'une simple juxtaposition de services, d'activités et d'actions. Ce principe d'animation globale garantit le projet de développement et la démarche participative.

✓ Le partenariat

Le Centre social n'agit pas seul et noue les relations nécessaires aux actions à conduire. Ces collaborations dans le cadre associatif, vis-à-vis des collectivités locales sont formalisées, le plus souvent, sous forme de convention.

2^{ème} PARTIE

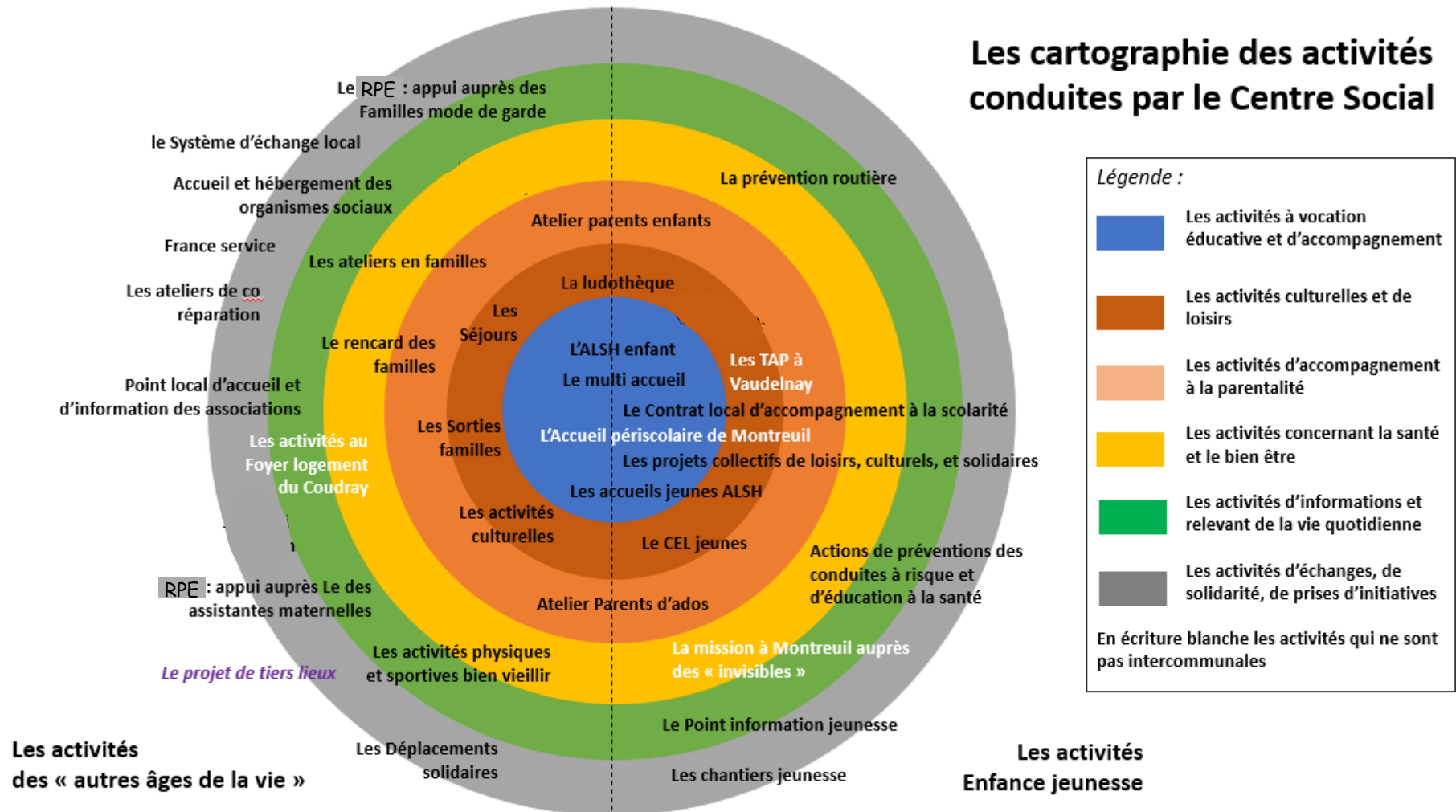
LE RAPPORT D'ACTIVITES



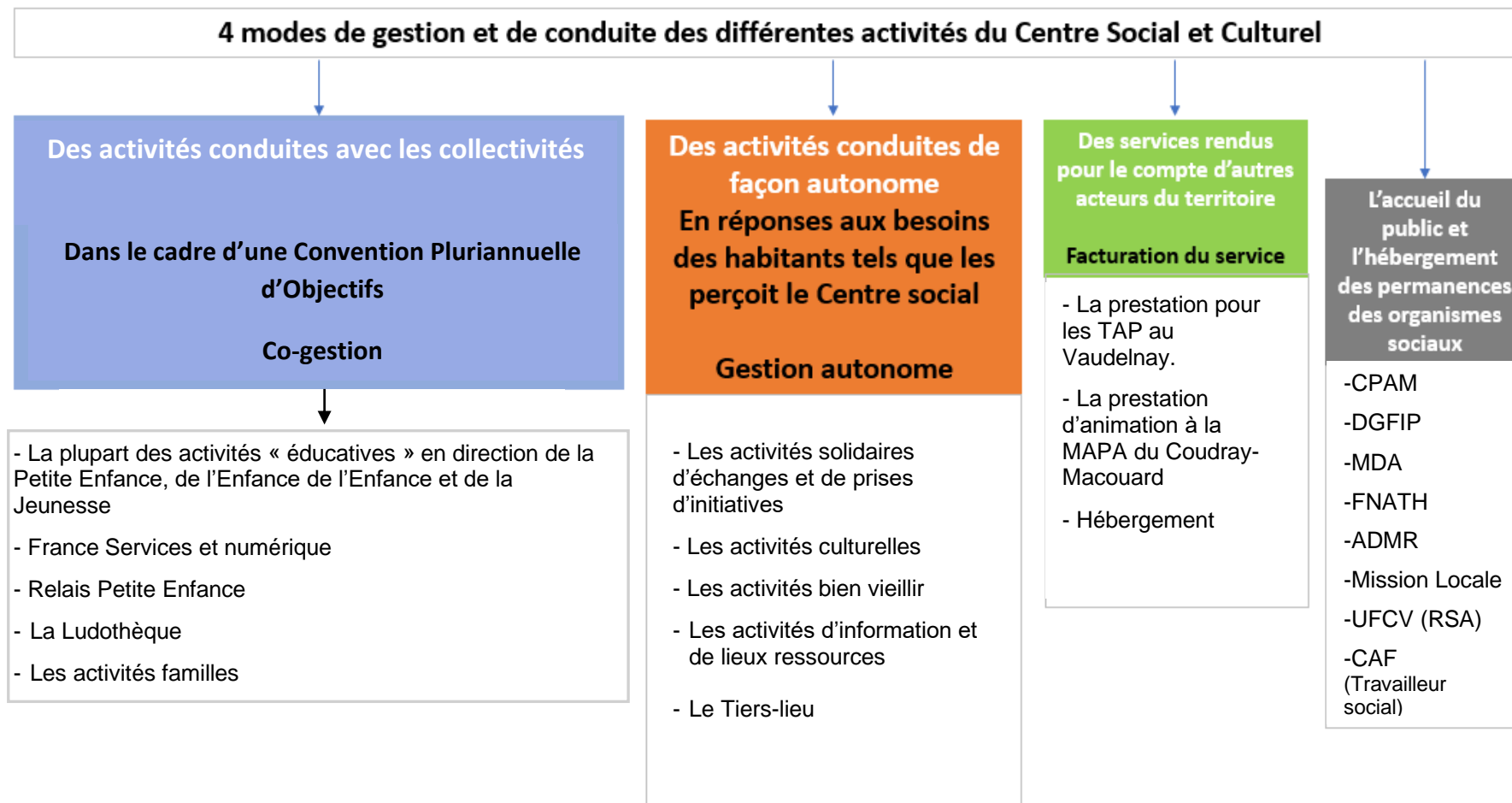
I - INTRODUCTION



1. UN PORTEFEUILLE D'ACTIVITES DENSE COUVRANT TOUTES LES THEMATIQUES ET TOUTES LES TRANCHES D'AGE



2. UN PORTEFEUILLE D'ACTIVITES GERE AU TRAVERS DE QUATRE MODES DE CONDUITE



II - PETITE ENFANCE



1. LE RELAIS PETITE ENFANCE

1. Les modes d'accueil de la Petite Enfance

Le relais petite Enfance informe les parents sur les modes d'accueil (individuel et collectif) présents sur le territoire, les accompagne dans le choix le mieux adapté à leurs besoins, favorise la mise en relation avec les assistantes maternelles, et les oriente vers les partenaires.

PANORAMA DES MODES D'ACCUEIL SUR LE TERRITOIRE ET CONSTATS :

- ✓ 51 assistantes maternelles à domicile en activité pour 195 places
- ✓ 3 Maisons d'assistantes maternelles (MAM) : 8 assistantes maternelles pour 24 places
- ✓ 1 Multi accueil, : 28 places en accueil régulier et 2 places en accueil occasionnel



Un début d'année marqué par la baisse du nombre d'assistantes maternelles en raison du départ des communes historiques de Brézé et Saint Cyr en Bourg du territoire intercommunal : 14 assistantes maternelles quittent le fonctionnement du RPE montreuilais vers le RPE Sud saumurois.

Une baisse des demandes de familles en fin d'année, ce qui entraîne plus de disponibilités chez les assistantes maternelles.

Les besoins des familles en nombre d'heures de garde évoluent avec moins de jours par semaine et plus d'horaires décalés.

Les départs à l'école dès 2 ans augmentent et sont échelonnés dans l'année

LA COMPLEMENTARITE DES MODES D'ACCUEIL :

Les familles ont la possibilité d'utiliser les différents modes d'accueil en fonction de motifs différents et des disponibilités :

- 10 familles employeurs d'assistante maternelle ont sollicité le multi accueil. (motifs : arrêt maladie de l'assistante maternelle, congés, formation continue)
- 6 familles utilisent les 2 modes d'accueil sur des jours différents (assistante maternelle et multi accueil)
- 2 familles ont confié leur bébé au multi accueil en attendant la place chez l'assistante maternelle qui n'était pas disponible à la date choisie par les parents

2. Nouvelle mission en 2023 : le guichet unique

PENSER L'ACCUEIL DES FAMILLES POUR PENSER L'ACCUEIL DES ENFANTS

La mission de guichet unique favorise la rencontre avec tous les parents à la recherche d'un mode d'accueil pour leur enfant afin de mieux répondre à leurs besoins et les aider à concilier leur vie familiale, professionnelle et personnelle.



Temps de rencontre et de connaissance de la famille

La rencontre se fait de préférence sur RDV auprès du RPE. La recherche du mode d'accueil peut se faire à différents âges de l'enfant et pendant la grossesse suivant la situation et les besoins de la famille. L'entretien est un espace de parole pour les parents qui transmettent des informations liées à leur situation. Ils peuvent parler de leur enfant, des choix éducatifs, évoquer leur appréhension à confier leur enfant, poser des questions sans craindre le jugement.

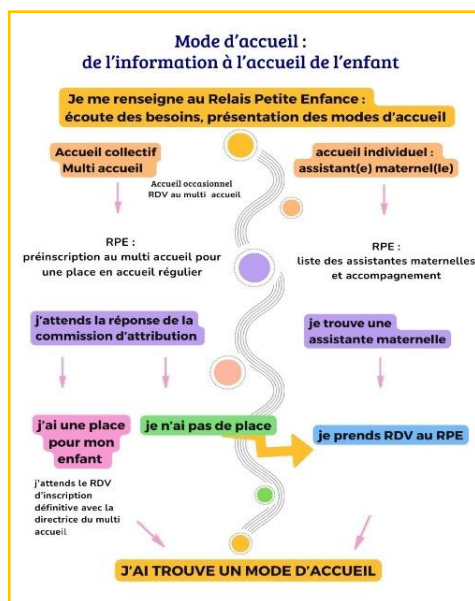
Proposer une offre adaptée aux problématiques des parents

Parent isolé, difficulté financière, parent incarcéré, violence conjugale, problème de santé : besoins d'un mode d'accueil pour reprendre une formation, travailler, avoir du temps de répit familial, d'un espace de rencontre avec d'autres parents et enfants...

Quel que soit le motif, le RPE assure une réponse adaptée et personnalisée à chaque situation. Présenter les différents modes d'accueil (fonctionnement, conditions d'accueil, métier, tarif, aides financières...) c'est construire avec les familles le projet d'accueil le mieux adapté à leurs besoins. Le RPE accompagne et oriente les familles en fonction des problématiques vers les partenaires ou les organismes compétents.

Les demandes de place au multi accueil

Nouveauté en 2023 : Les demandes de places pour le multi accueil en accueil régulier se font auprès du RPE et sont étudiées par une commission d'attribution des places.



REPERES DU GUICHET UNIQUE

Connaissance mutuelle
Ecoute de la diversité des besoins
Faciliter le parcours du parent
Soutenir les particularités
Accompagner et orienter

114 demandes d'informations sur les modes d'accueil
59 familles différentes ont eu besoin d'un mode d'accueil
29 RDV pour une préinscription au multi accueil

3. L'accueil de l'enfant avec des besoins spécifiques

Le Relais Petite Enfance accompagne les parents et les professionnels de la petite enfance pour favoriser les conditions d'accueil de l'enfant qui a des besoins spécifiques et/ou porteur d'handicap : 5 familles concernées, 3 assistantes maternelles et le multi accueil.

Différentes actions en 2023 avec :

- ✓ Les services du centre social : réunions d'équipe pour partager les pratiques professionnelles
 - Le pôle ressource handicap 49, un travail partenarial engagé toute l'année 2023 :

- 2 temps d'intervention de l'animatrice du pôle ressource auprès de 11 assistantes maternelles dans le cadre des animations du RPE.
- 1 intervention dans une MAM pour l'étude des besoins spécifiques d'un enfant notamment autour de la question du matériel à adapter avec la présence de la professionnelle du multi accueil.
- ✓ 3 réunions à Angers avec un groupe de travail de 21 professionnels sur la réalisation d'un livret d'accueil à destination des familles et des modes d'accueil.
- ✓ Association le grand bleu : participation à un atelier de sensibilisation sur l'autisme
- ✓ Elo' 10 signes : 4 ateliers organisés dans le cadre des animations du RPE autour des Signes associés à la parole : 16 assistantes maternelles, 44 enfants.

4. Les animations **R**encontre **P**artage **E**veil

Les animations du RPE sont délocalisées, ouvertes aux enfants accompagnés des parents, de leur assistante maternelle, ou garde à domicile.

Nbre de groupes d'animations	Nbre d'enfants	Nbre assistantes maternelles	Nbre de parents	Nbre stagiaire chez AM	Nbre de partenaires
101	1454	516	99	3	26
Un programme d'animations, une inscription demandée, un effectif limité d'enfants					

Penser l'accueil des enfants pour penser l'ouverture à la créativité, à la culture et à la nature

Les temps forts en 2023 :

LA NATURE des activités à l'initiative des parents et des assistantes :

Marcher pied nu dans l'herbe, patouiller dans la terre, collectionner les cailloux, marcher dans la forêt

Cueillette du raisin au lycée agricole

Feuilles d'automne et marrons dans le bois au Puy notre dame

Sable, gravier, pelle et seau au parc à Vaudelnay

Plantes aromatiques, légumes au jardin de Jérôme à Montreuil B.

Plantation légumes et fleurs avec les aînés au Coudray Macouard

Blé, coquelicot, insectes dans les chemins en balade poussettes à Antoigné

Nains de jardins, volets rouges, saule pleureur en rallye poussettes au Puy notre dame

Les animaux avec les aînés au Coudray M. et la ferme pédagogique de St Macaire du Bois



LA CULTURE

Par l'éveil artistique et culturel que les enfants sont accompagnés dans la construction de leurs goûts, de leurs choix, de leur conscience et de leur culture.

Les histoires racontées, les malles à livres et le spectacle à la médiathèque

Tapis de lecture, histoire en feutrine avec la bénévole de bibliothèque à Vaudelnay

Le spectacle vivant avec l'association locale « fleurs de conte »

L'art plastique, le sensoriel avec l'association « les p'tits éveillés »



LA CUISINE CREATIVE

L'art s'invite dans les assiettes des tout-petits

Atelier cuisine avec le cuisinier au multi accueil

Biscuits décorés au foyer logement

5. Focus sur des actions et les métiers de la petite enfance

Différentes actions :

Le réseau des RPE de l'agglomération Saumur Val de Loire pour valoriser le métier assistantes maternelles avec la création d'affiches et d'articles diffusés dans la presse et sur le territoire.

Les communes du territoire intercommunal avec des articles dans leur journal communal illustrés de témoignages d'assistantes maternelles présentant leur métier.

Le RPE pour l'accueil d'une stagiaire en 3^{ème} année de formation pour le métier d'éducatrice de jeunes enfants sur une période de 26 semaines, avec l'accent mis sur la réalisation d'outils pédagogiques pour la mission de professionnalisation des assistantes maternelles.

La commission petite enfance du CSCI qui se réunit régulièrement avec les services de la maison de l'enfance pour le fonctionnement, la mise en place des actions transversales, avec l'objectif de favoriser au mieux les conditions d'accueil des enfants et leurs parents sur le territoire.

Temps forts portés par la commission en 2023 :

Samedi 25 mars 2023, des ateliers parents/enfants à la maison de l'enfance : une action organisée par un groupe de 19 personnes (des bénévoles, des partenaires, des élus, des professionnelles PE) qui se sont réunies 2 fois en soirée pour mettre en place le programme des ateliers.

Des activités basées sur le savoir-faire de chacun avec du « fait maison » pour sensibiliser les familles à partager des activités avec leur enfant en utilisant du matériel de récupération et impulser la créativité. (*Limiter les achats et les produits toxiques pour les enfants*). Les professionnelles petite enfance ont fabriqué des supports d'animations pour animer des ateliers comptines, tapis de lecture, marionnettes.



Participation du samedi : 86 enfants, 47 familles, 11 professionnelles petite enfance.

Décembre 2023 : la semaine des professionnelles de la petite enfance regroupant les assistantes maternelles et l'équipe du multi accueil. Une action qui a permis aux professionnelles de faire connaître leur métier, de se rencontrer et partager des activités en direction des enfants et des familles.

3 ateliers + un spectacle + une soirée thématique sur « le jeu de société chez le tout-petit » : 84 enfants, 1 papa, 26 professionnelles petite enfance.



6. Les perspectives pour l'année 2024

Le Guichet unique :

Optimiser le travail sur les modalités de mise en œuvre de la procédure de demande de place en crèche (outil numérique commun) pour faciliter les démarches des familles et le lien avec le multi accueil.

Les animations « matinées rencontre et jeux »

Maintenir les activités délocalisées en valorisant les initiatives et les savoir-faire des assistantes maternelles et des familles sur leur commune.

Les actions de la petite enfance

Développer un prêt de malles pédagogique petite enfance auprès des assistantes maternelles, du multi accueil et des partenaires.

L'accueil de l'enfant à besoins spécifiques ou porteur d'handicap :

Présenter le livret d'accueil aux familles et aux professionnelles petite enfance concernées

Accentuer le travail en transversalité avec les autres services du CSCI et en réseau avec les partenaires.

Projet de fonctionnement du RPE

Réaliser un nouveau projet de fonctionnement qui est le document de référence qui définit le cœur de travail du relais sur plusieurs années. Il est validé par le conseil d'administration de la Caf pour une durée maximale de 5 ans et est réalisé en cohérence avec le diagnostic territorial.

2. LE MULTI-ACCUEIL



Conformément aux décrets du 1er août 2000, 20 février 2007 et le Décret n°2010-613 du 7 juin 2010 relatif aux établissements et service d'accueil des enfants de moins de 6 ans la mission de notre structure est la suivante :

« Article R.2324-17. Les établissements et les services d'accueil non permanent d'enfants veillent à la santé, à la sécurité, au bien-être et au développement des enfants qui leur sont confiés.

Dans le respect de l'autorité parentale, ils contribuent à leur éducation. Ils concourent à l'intégration des enfants présentant un handicap ou atteint d'une maladie chronique qu'ils accueillent. Ils apportent leur aide aux parents pour favoriser la conciliation de leur vie professionnelle et de leur vie familiale ».

Le Multi-Accueil est l'un des éléments de l'épanouissement de l'enfant. C'est un lieu de vie, d'éveil, de rencontres, qui participe à sa construction personnelle. L'enfant est accompagné par une équipe attentive qui veille à satisfaire ses besoins fondamentaux : sécurité physique, psychique, affective et matérielle.

L'accueil :

l'enfant et sa famille sont accueillis en tant que personne, dans le respect de chacun dans ses différences.

L'autonomie progressive :

permet à chaque enfant de découvrir et développer son corps et sa personnalité (favorise l'expression des sentiments, des émotions, développe la confiance et l'estime de soi, respecte sa liberté motrice à tout âge).

La socialisation :

permet à chaque enfant de découvrir la vie de groupe, ses règles, ses avantages. Apprend à vivre ensemble, avec d'autres enfants et d'autres adultes, développe le respect de soi et des autres (notion de gestion des conflits en lien avec la maîtrise des émotions).

L'ouverture sur l'extérieur :

Développer des partenariats (médiathèque, sorties culturelles, passerelles avec l'école, maison de retraite, intervenants extérieurs...) pour favoriser l'ouverture sur le monde, la citoyenneté, la curiosité et faire ainsi du lien, une continuité, dans la vie et l'environnement de l'enfant.

Le projet pédagogique :

Base de travail pour l'équipe de professionnels, permettant à l'enfant d'évoluer en toute cohérence au sein du multi-accueil. L'équipe travaille donc dans le même sens autour de projets communs dans l'esprit d'un travail d'équipe au service de l'enfant et de sa famille.



Bilan quantitatif

Nous accueillons jusqu'à 33 enfants par jour de 2 mois et demi à 4 ans du lundi au vendredi de 7h30 à 18h30, en 2023 58 enfants ont été inscrits.

Les heures déclarées à la CAF pour 2023 sont de 49471 heures réalisées et en 2022 le chiffre était de 43273 heures ce qui correspond à une augmentation de **+ 6198 h.**

Nombre d'heures effectuées par commune :

COMMUNES	NOMBRE D'HEURES	
Montreuil-Bellay	16454	15141
Antoigné	1083	2441
Cizay la Madeleine	11	181
Coudray Macouard	1586	1355
Courchamps	3.5	
Epied	2612	1930
Le puy notre dame	3756	6808
St Cyr en bourg	228	
St Just sur dive	2118	2961
Vaudelnay	1048	1951
Artannes sur Thouet	132	743
Bellevigne les châteaux	2566	2265
Berrie	126	713
Chacé	917	
Distré	260	
La chaussée	271	
Morton	889	587
Pouancay	1603	
Rou marson	741.5	
Saix	139	697
Seuilly	785	
St Léger de Montbrillais	1464	348
St Martin de Sanzay	1045	287
Argenton l'Eglise		675

Bilan qualitatif

Nous sommes partis du constat en 2022 que l'accueil en sections distinctes ne fonctionnait plus. D'abord, parce qu'il y avait un très grand groupe d'enfants de plus 18 mois dans une même salle (20 enfants) et que cela générait beaucoup de mouvements, d'agitations, un fond sonore élevé...

Ensuite, parce qu'accueillir 10 à 12 bébés dans une même salle, exige une équipe de 3 professionnelles en continue pour répondre à leurs besoins.

Pour le bien-être des enfants, et des conditions de travail favorables à un accompagnement bienveillant, il fallait d'urgence repenser le fonctionnement.

C'est ainsi qu'en septembre, nous avons privilégié " l'accueil multi âge", c'est-à-dire l'accueil des enfants en âges différents dans un lieu de vie commun tout au long de la journée.

Il s'agit d'un choix pédagogique afin de répondre au mieux aux besoins et aux rythmes différents de chacun des enfants accueillis (c'est-à-dire en fonction de son développement).

Les bébés doivent se sentir en sécurité dans l'espace où ils évoluent pour mener à bien leurs expérimentations.

Les soins prennent une partie importante du temps à cet âge, ils doivent être individualisés et de qualité. Les horaires des repas et des siestes sont propres à chaque enfant.

Les enfants, dit explorateurs et grands (Le groupe des grands : de la marche assurée au premier mot ils) ont à la fois besoin d'un vaste espace sur l'expression de leur motricité (mais aussi des coins plus petits et protégés pour certaines activités). C'est aussi le moment où l'enfant intègre les règles et les limites, elles doivent alors être suffisamment claires et définies de la part de l'adulte

A cette période, l'enfant peut exprimer de l'agressivité, il faut donc savoir observer et repérer comment naissent les conflits, et rechercher des solutions adaptées

L'enfant commence à vouloir faire les choses seules mais demande aussi bien souvent la présence d'adultes : il exprime en quelque sorte « aide-moi à faire tout seul »

Certains enfants en âge avancé ont besoin de plus de calme et de sécurité. Ils ont besoin de pouvoir se sentir autonome tout en ayant l'adulte dans leur champ de vision. C'est à cet âge que le besoin de faire tout seul est le plus important il faut alors aménager l'espace en fonction

Ils partagent de plus en plus de moments communs avec leurs pairs : la sieste, le repas, les temps de jeux. Leur temps de concentration, d'attention est plus soutenu, ils montrent de l'intérêt pour les activités d'éveil diverses. Ils font preuve de créativité, d'expression (motrice graphique, musicale...), de socialisation, d'imaginaire dans leur jeux et activité.

Les "bénéfices" du groupe âge mélangé :

- permet des interactions riches et diversifiées qui favorisent l'autonomie, la solidarité, l'entraide, l'empathie et la socialisation des enfants. les plus grands sont valorisés par les professionnels sur leurs capacités à prendre en compte et prendre soin des autres, ce qui permet de développer leur confiance en eux.
- facilite l'inclusion de tous
- évite les comparaisons liées à l'âge. Les enfants peuvent donc évoluer à leur rythme

Pour les professionnelles, cela implique une observation fine pour répondre à des besoins différents et individualisés.

Les temps forts pour 2023

- ★ Avec des intervenants extérieurs (pour une ouverture culturelle et artistique, pour favoriser le développement des enfants. Ses ateliers sont financés par “ GMR” ou “REAAP”) :
 - ✓ Des Matinées jardinage avec Jérôme
 - ✓ Des séances de Psychomotricité avec Dominique
 - ✓ De l'éveil musical avec l'intervenant Théodore
 - ✓ Des Lectures et mises en scène avec Séverine et Cécile de la Médiathèque

- ★ des Sorties dont le but est l'ouverture vers l'extérieur :
 - ✓ rencontres intergénérationnelles avec l'EHPAD d'ateliers partagés
 - ✓ à la médiathèque
 - ✓ à la ludothèque

- ★ Les Rencontres inter secteurs du CSCI, en transversalité :
 - ✓ Actions de transversalité à la Maison De l'Enfance (RPE, assistantes maternelles et les professionnels du Multi accueil), en lien avec **la semaine des professionnelles de la Petite Enfance** (les moments partagés : ateliers argile, Spectacle Mme Gumpy, préparation culinaire et repas partagé ...)
 - ✓ Le Carnaval “ petit bal festif” animé par Théodore, en lien avec l'Accueil des Loisirs et le Secteur Familles
 - ✓ Participation à la **Semaine Nationale de la Petite Enfance** sur le thème de « pop » co animé par les assistantes maternelles, les professionnelles du secteur famille et les professionnels du Multi accueil
 - ✓ Kermesse pour clôturer la fin de l'année et fêter le départ des plus grands organisée par le RPE, Multi Accueil et Secteur Famille



Les projets engagés pour 2024 :

- ★ Des ateliers sensoriels “Les petits éveillés” animés par Nathalie
- ★ Création mise à jour d'une page Facebook pour le Multi-accueil par Manon
- ★ Semaine nationale de la petite enfance sur le thème « viens je t'emmène » avec invitation des familles, élus et partenaires
- ★ Des ateliers “Vibra sons” éveil et ambiance musicale sensorielle animé par Amandine
- ★ Kermesse sous la forme de guinguette pour fêter la fin de l'année
- ★ Des ateliers de bien être avec une Socio-esthéticienne, Nathalie

Les Formations professionnelles :

Formation incendie

Formation AIGA et Inoé

Analyse de pratique en équipe

Accueil de l'enfant porteur de handicap

VAE auxiliaire de puériculture

Constitution d'un groupe de travail avec le centre social autour de la parentalité

Mouvement équipe :

- Départ d'une apprentie

-2 CDI :

- Manon, Auxiliaire de Puériculture 30h
- Line, animatrice petite enfance, 17,50 h

III - ENFANCE



1. L'ACCUEIL DE LOISIRS INTERCOMMUNAL DES VACANCES

2 types d'accueils de loisirs



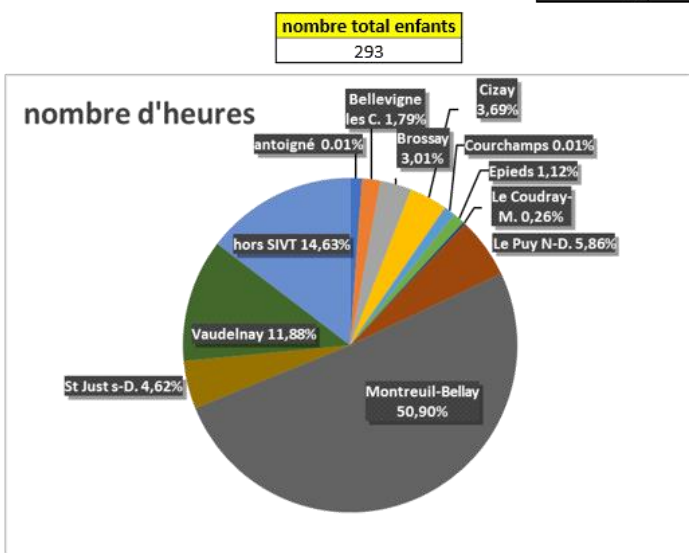
Un travail avec les communes



Accueil de loisirs Intercommunal
Les périodes de vacances

nombre d'heures enfants réalisées						
Antoigné	Bellevigne les C.	Brossay	Cizay-L.M.	Courchamps	Epieds	
361	567	957	1170	348	355	
Le Coudray-M.	Le Puy N-D.	M-Bellay	St Just S-D.	St Macaire D-B.	Vaudelnay	Hors S.I.V.T.
84	1861	16158	1468	0	3773	4644

évolution du nombre heures totales réalisées ALI (périodes de vacances)				
2019	2020	2021	2022	2023
30204	32557	15864	30420	31746



Accueil de loisirs Intercommunal

Les périodes de vacances



Quelques éléments marquants :

- Maintien d'une forte fréquentation :
 - **73 enfants** accueillis en moyenne en juillet 2023 avec des pics réguliers **autour de 80 enfants**.
 - **62 enfants** accueillis en moyenne sur les petites vacances
- Les vacances d'été : Accueil ouvert en juillet et août. **4 séjours** ont été proposés aux enfants : Séjour « ferme » pour les 5-7 ans, un séjour « sport-aventure » et un séjour « pêche » pour les 7-9 ans, un séjour « Mer » pour les 9 ans et +.
- Les passerelles avec la « jeunesse » :
 - Organisation du **1^{er} séjour passerelle** « enfance-jeunesse » co-encadré par un animateur enfance et une animatrice jeunesse, regroupant 5 enfants et 5 jeunes de 9 à 13 ans.
 - **Les mardis passerelles** : au local jeunes et au contact des 11-13 ans.
- Partenariat CSCI Roland Charrier et ville de Montreuil-Bellay autour de l'accueil d'enfants porteurs de handicap. Appui sur le pôle ressources handicap 49, le Sessad et la CAF.
- Une fonction affirmée de formation de jeunes animateurs du territoire en cours de BAFA



2. L'ACCUEIL DE LOISIRS DES MERCREDIS

Exemple d'activités :

- Anglais
- Couture
- Jardinage
- Dyt durable
- Découverte de métiers...

Dispositif d'Etat
Aide de la CAF

Les mercredis

Le plan
mercredi

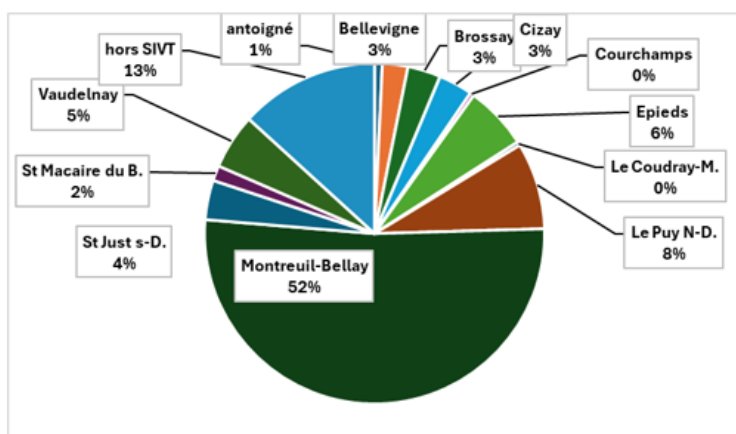
Le plan mercredi permet de proposer des animations variées (sport, culture, nature, artistiques...) visant à enrichir l'offre éducative

nombre heures totales réalisées mercredis				
2019	2020	2021	2022	2023
18098	17513	19435	22014	26547

nombre d'heures enfants réalisées						
Antoigné	Bellevigne les C.	Brossay	Cizay-L.M.	Courchamps	Epieds	
195	643	835	860	101	1601	
Le Coudray-M.	Le Puy N-D.	M-Bellay	St Just S-D.	St Macaire D-B.	Vaudelnay	Hors S.I.V.T.
94	2188	13741	995	382	1395	3517

Quelques éléments marquants :

- Une forte fréquentation avec une augmentation depuis septembre 2023 :
 - **74 enfants** accueillis en moyenne (+ 10 par rapport à 2022) avec des pics à + de **80 enfants**. (+ 7112h / à 2021 et + 4533h/ 2022))
- Des difficultés à recruter des animateurs occasionnels sur les mercredis. (lors d'arrêts ou de congés)
- L'accueil des petits porteurs de handicap

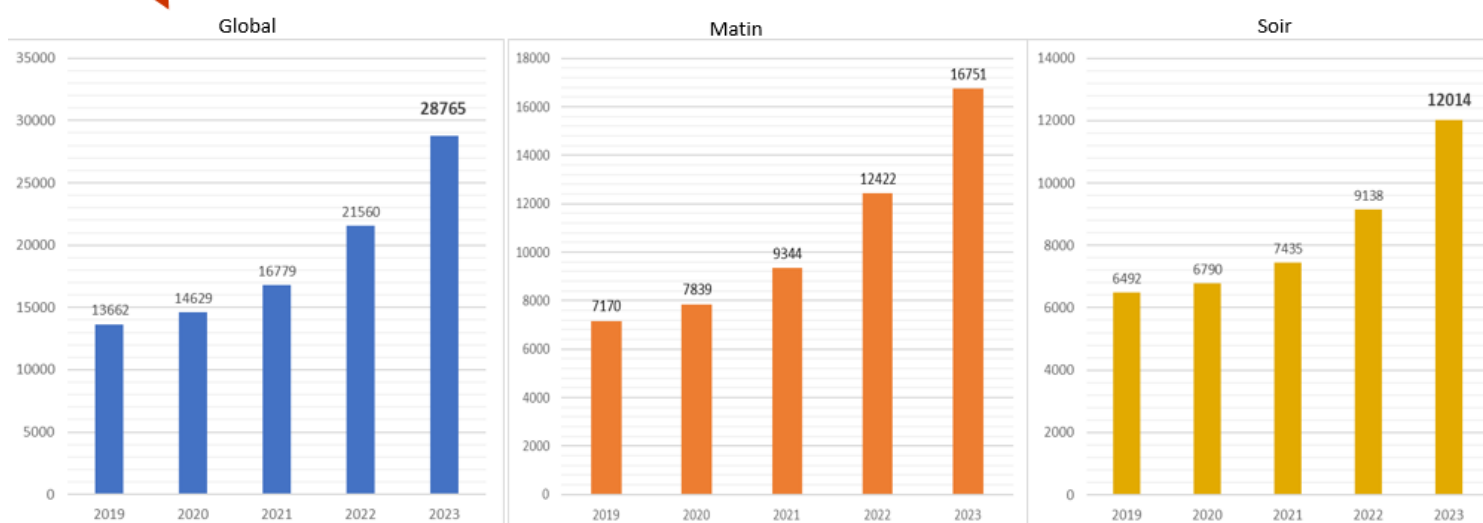


3. L'ACCUEIL DE LOISIRS PÉRISCOLAIRE (Montreuil-Bellay : La Herse et Méron)

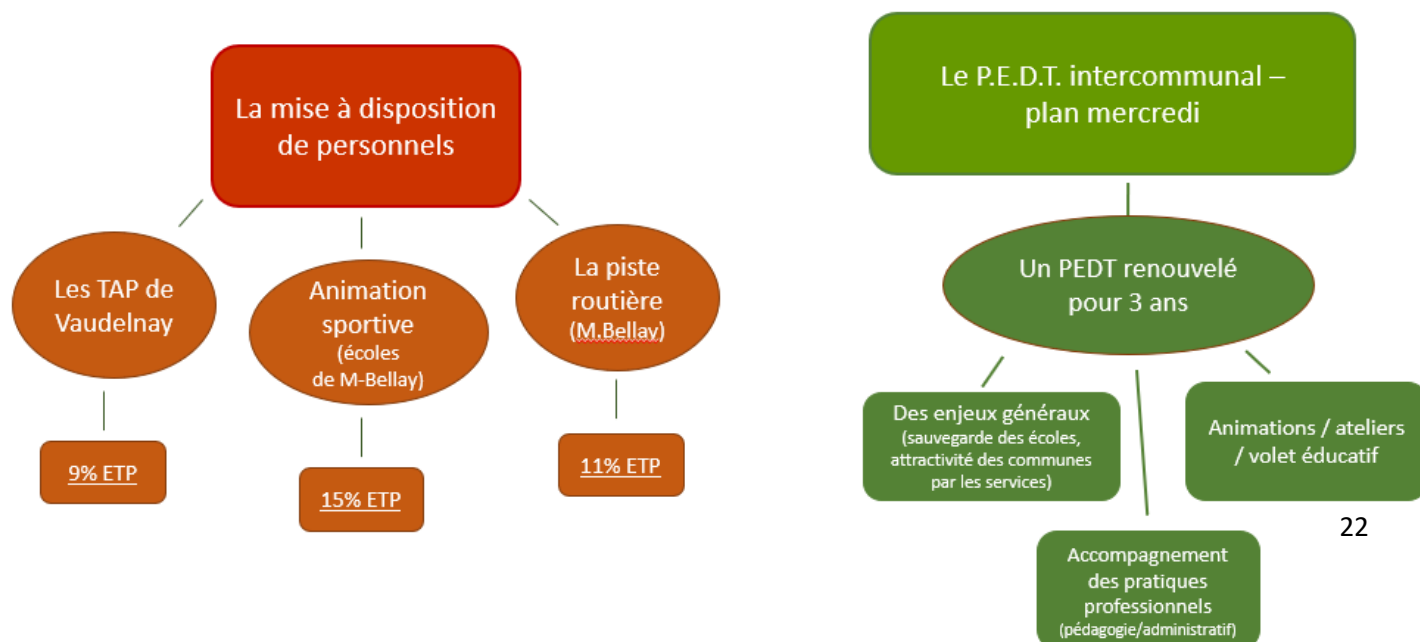
Quelques éléments marquants :

Accueil de loisirs périscolaire (M-Bellay)

- Année complète de fonctionnement de l'accueil périscolaire de Méron (septembre-décembre 2022 : 2 682h réalisées, année 2023 : 7 316h)
- Accueil enregistrant une nouvelle progression des heures réalisées, surtout sur les matinées, avec des pics sur le site de « La Herse » à + de **60 enfants**.



4. UN TRAVAIL AVEC LES COMMUNES ..avec les communes



5. LES PERSPECTIVES

projections...

Des travaux engagés

Accueil et pédagogie :

- les passerelles avec les services « petite enfance et l'animation « jeunesse »
- La mise en œuvre du **PEDT** (Projet Educatif de Territoire)

Associer les parents :

- Mise en œuvre d'un comité d'usagers et de groupes de travail éphémères thématiques (ex. communication, sorties, ...)
- le bla bla café !
- les métiers des parents !
- Etc. ...

L'actualisation de nos compétences

Des formations :

- Un animateur en BP JEPS.
- Formation sur l'accueil d'enfants porteurs de handicap

Des réflexions à porter

- une réflexion sur les espaces d'accueil et d'activités

IV - JEUNESSE



1. L'ACCUEIL DES JEUNES, LES ANIMATIONS ET PROJETS DES JEUNES

3 types d'actions jeunesse

Accueil des jeunes,
animations
et projets de jeunes

Actions d'information
jeunesse

Actions de prévention,
de rencontre et
d'accompagnement des publics
spécifiques

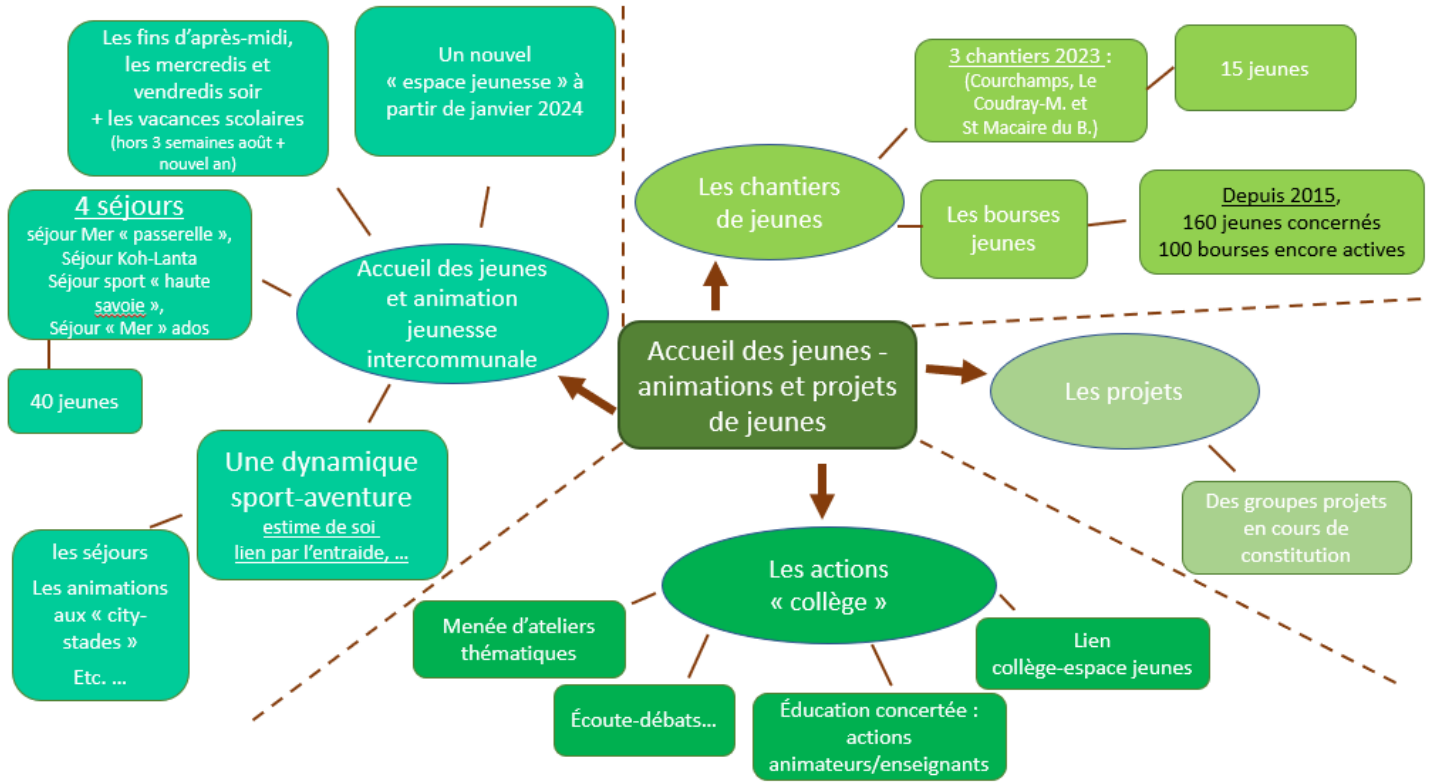
Accueil des jeunes, animations et projets de jeunes

Quelques chiffres

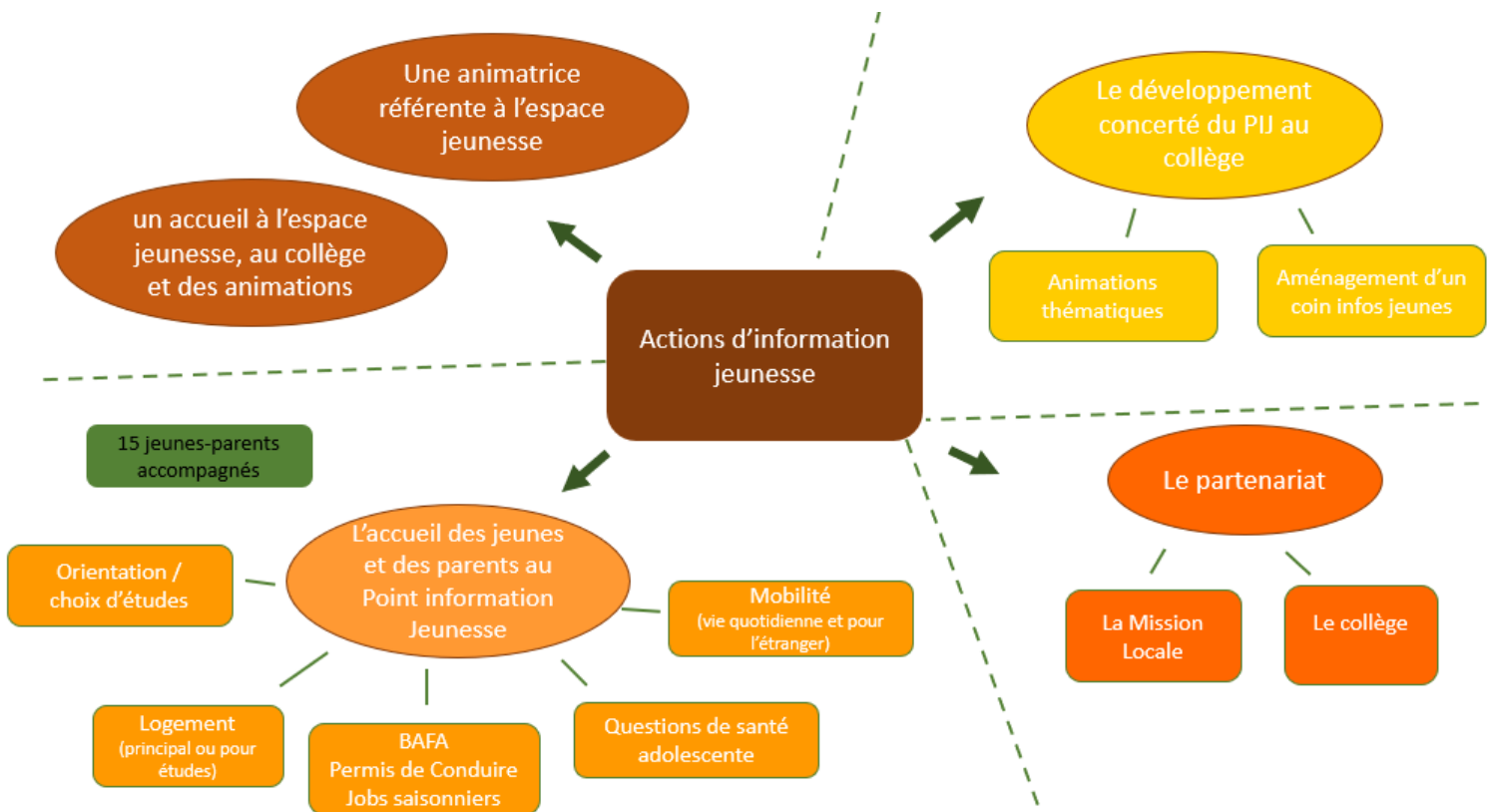
Nombre de jeunes différents par commune															
années		Antoigné	Bellevigne les châteaux	Brossay	Cizay	Courchamps	Epieds	Le Coudray	Le Puy	MB	St Just	St Macaire	Vaudelnay	Hors SMT	TOTAL
2021		14	5	4	5	12	11	4	12	174	7	4	24	39	315
2022	jeunes	14	4	2	3	15	11	9	9	178	3	7	18	19	292
	%	4,8%	1,4%	0,7%	1,0%	5,1%	3,8%	3,1%	3,1%	61,0%	1,0%	2,4%	6,2%	6,5%	100%
	heures réalisées	367	26	133	80	303	455	397	110	14649	48	49	322	495	17434
2023	%	2,1%	0,1%	0,8%	0,5%	1,7%	2,6%	2,3%	0,6%	84,0%	0,3%	0,3%	1,8%	2,8%	100%
	jeunes	15	5	3	5	14	15	10	9	163	2	9	14	17	281
	%	5,3%	1,8%	1,1%	1,8%	5,0%	5,3%	3,6%	3,2%	58,0%	0,7%	3,2%	5,0%	6,0%	100%
2023	heures réalisées	896	183	47	71	424	694	148	114	11766	42	123	375	395	15278
	%	5,9%	1,2%	0,3%	0,5%	2,8%	4,5%	1,0%	0,7%	77,0%	0,3%	0,8%	2,5%	2,6%	100%

EVOLUTION DES HEURES JEUNESSE REALISEES (2017 à 2023)

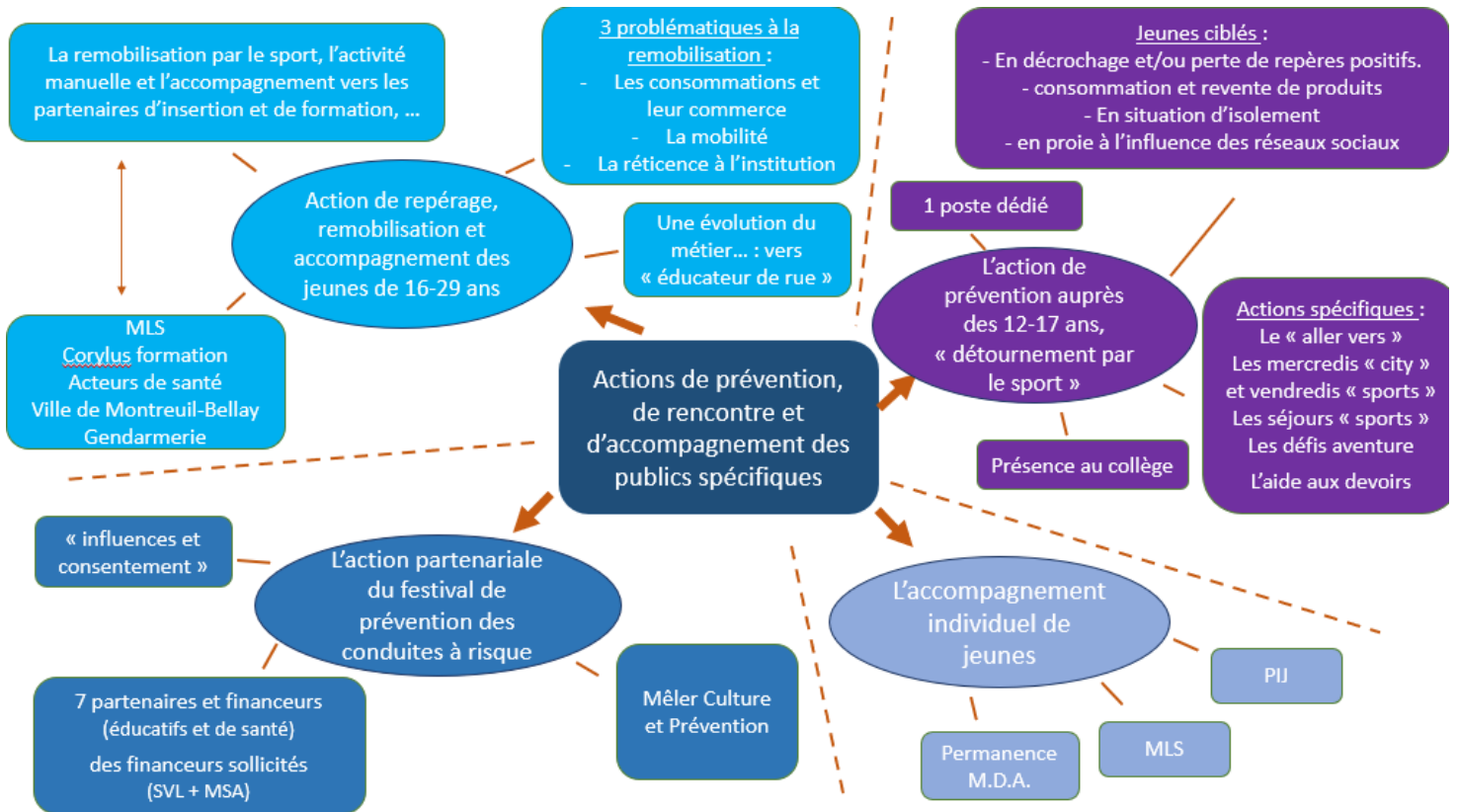
2017	2018	2019	2020	2021	2022	2023
332	260	287	348	310	292	278
990	1919	1133	1786	16049	16071	14664
13782	14158	15900	14708			
1140	950	1240	300	1460	0	1480
14772	16077	17033	16494	16049	16071	14664
2352	1958	1319	1176	1088	1363	614
17124	18035	18352	17670	17137	17434	15278



2. LES ACTIONS D'INFORMATION JEUNESSE



3. ACTIONS DE PREVENTION, DE RENCONTRE ET D'ACCOMPAGNEMENT DES PUBLICS SPECIFIQUES





ANIMATIONS FAMILLES

Les sorties intergénérationnelles

4 sorties programmées un spectacle de Messmer au Zénith de Nantes en février, la vallée des singes en juin, les Sables d'Olonne en juillet et le Futuroscope en septembre. Un court séjour en Bretagne en avril de 4 jours et 3 nuits. Au total, cette action a réuni 262 participants. Cette année, un collectif d'organisation et de préparation des sorties et séjour s'est créé grâce à la participation d'une vingtaine d'habitants.



Les ateliers parents enfants

45 ateliers avec la participation de **537 participations** dont 221 adultes et 316 enfants. Le programme est travaillé avec les familles pour être au plus près de leurs besoins. Il est aussi varié pour permettre à chacun de participer selon ces centres d'intérêts (cuisine, psychomotricité, bricolage, environnement, Snoezelen). Nous avons répondu à un appel à projet de la MSA en portant un projet autour de l'éveil artistique et culturel. Celui-ci nous a permis de proposer des ateliers variés sous forme de cycle avec des intervenants extérieurs. Ce projet a été le point de départ de la création d'un collectif interne au centre social dédié à la parentalité.



Accompagnement au départ en vacances

2 familles ont pu bénéficier d'un accompagnement soit logistique (réservation, transport, organisation pratique) soit financier grâce à deux dispositifs proposés par la CAF et la Fédération des Centres Sociaux. En moyenne, les familles sollicitant ce dispositif reçoivent une aide de 600€ sous forme de chèques vacances.



Contrat Local d'Accompagnement à la scolarité

14 enfants ont été accompagnés par des bénévoles sur les écoles de la Herse à Montreuil-Bellay, l'école de Méron, l'école de Saint Macaire du Bois et l'école du Puy Notre Dame. Le site de l'école de Méron a pu reprendre en septembre 2022 avec l'engagement de 3 bénévoles qui ont maintenu leur engagement sur l'année 2023/2024. L'école de Saint Macaire du Bois est entrée dans le dispositif en mai 2022 à titre d'expérimentation. Les équipes enseignantes et bénévoles ont souhaité continuer pour cette année...

VI - BIEN VIEILLIR

600 participants



Le projet « Bien vieillir » s'est formalisé au premier semestre 2021 pour se déployer à partir de septembre 2021. À la suite du départ de Marc BLATRY en septembre 2023, nous avons accueilli Adélaïde Tricot en novembre 2023 puis Delphine LEONARD en février 2024.

Au total, le secteur bien vieillir a recensé pour 2023, la participation de 641 personnes hors sorties intergénérationnelles.

1. ACTIONS DE SOLIDARITE

Transport solidaire

795 déplacements effectués par **12 chauffeurs**. Les motifs principaux sont liés au médical, à l'accompagnement aux courses et aux visites. Les destinations les plus demandées sont Saumur, Angers, Doué en Anjou et Montreuil-Bellay. Les bénévoles ont souhaité s'investir davantage en tenant des permanences les lundis et vendredis matin au Centre Social pour prendre en charge les nombreuses demandes de transport. L'ensemble des déplacements et des permanences représente 1467 heures de bénévolat.

Visiteurs à domicile

4 bénévoles 4 bénévoles dont 3 bénévoles actifs qui effectuent des visites régulières. Les demandes de visite repartent peu à peu et les réunions avec la Coordination Autonomie permettent aux bénévoles d'être accompagnés dans leurs visites.

2. ACTIVITES PHYSIQUES ET CULTURELLES

Les activités physiques

Au nombre de **6 disciplines différentes** (Yoga, Qi cong, Marche nordique, Marche, Gym douce, Gym adaptée et Pilates), elles réunissent, 126 adhérents. 3 d'entre elles sont décentralisées sur Courchamps, le Puy Notre Dame et Brossay.

Les activités culturelles

Trois activités se sont maintenues en 2023 à savoir l'atelier d'écriture, les **activités manuelles et le journal « Il était une fois »** ayant fait paraître sa 24ème édition. Ces trois activités comptent 26 participants.

3. ANIMATIONS AUPRES DES SENIORS

Les animations au Foyer logement du Coudray Macouard

72 séances et 864 participations ont été recensées en 2023. La diversité des animations (jeux, loto, numérique, activités manuelles, gym douce) est très appréciée des résidents. De plus, **4 animations transversales** avec le Relais Petite Enfance ont pu être proposées afin de favoriser l'intergénérationnalité et le lien social.

La grand-parentalité

114 grands-parents et 95 petits-enfants. Le collectif organisateur se compose de **7 grands-parents** qui se sont réunis régulièrement pour mettre en œuvre le programme d'animations.

Ateliers nutrition

2 ateliers sur les thématiques de Noël et du Mexique qui ont réuni **18 participants**. Ces ateliers ont pour objectif de cuisiner ensemble dans la convivialité tout en abordant l'équilibre alimentaire.

Les animations décentralisées

Nous avons souhaité aller à la rencontre des habitants de plus de 60 ans sur l'ensemble des communes pour identifier les besoins de ce public. L'année 2021, nous a permis d'imaginer le projet et de faire des propositions d'animations aux communes. L'année 2023 a été l'occasion d'aller en proximité.

Génération bénévolat

L'année 2020 avait freiné le groupe puis en 2021, en se fixant de nouveaux objectifs plus concrets et mesurables, Génération bénévolat a pu se projeter dans de nouvelles actions et recréer une dynamique. Une conférence sur « *l'alimentation de demain* » suivie d'ateliers a permis de réunir 36 personnes.

Seniors en vacances

57 personnes sont parties à **Alenya** dans les Pyrénées Orientales avec une aide de l'ANCV selon les conditions de revenus. **Le groupe organisateur** se compose de **6 personnes** et se réunit régulièrement pour choisir la destination, l'organisation pratique et gérer les inscriptions.

La Semaine Bleue

La programmation des animations 2022 s'est coconstruite avec les partenaires locaux, ce qui permet une cohérence et d'éviter les doublons.

4. LES PERSPECTIVES POUR L'ANNEE 2024

Pour le projet familles, deux axes de développement vont être mis au travail :

- ✓ Développement et renforcement du collectif interne autour de la parentalité,
- ✓ Expérimenter de nouvelles formes d'aller vers dans le champ de la famille,
- ✓ Développer l'accompagnement à la scolarité sur les autres communes du territoire et sur le collège en lien avec le secteur jeunesse.

Pour le projet Bien vieillir, l'année 2024 sera synonyme également de renouveau et de développement en particulier avec l'arrivée de Delphine Léonard, Animatrice Bien vieillir. Les thématiques à développer :

- ✓ Renforcer l'itinérance pour plus de proximité sur notre territoire intercommunal,
- ✓ Expérimenter l'aller vers,
- ✓ Développer la réflexion autour des mobilités.

Globalement, le secteur Familles/Bien Vieillir a besoin de se structurer davantage. Pour l'ensemble du secteur, les objectifs à atteindre sont :

- ✓ Accentuer le travail en transversalité avec les autres services du Centre Social et en réseau avec les partenaires,
- ✓ Consolider les collectifs/les groupes de travail et structurer les commissions thématiques,
- ✓ Accompagner les bénévoles dans leur parcours d'engagement et valoriser leurs compétences.

VII - ACTIONS D'INFORMATION ET DE CONSEIL



1. LES PERMANENCES ET L'ACCUEIL DU PUBLIC

Tout le monde peut venir au Centre Social et Culturel Intercommunal sans distinction d'âge, sans distinction d'aucune sorte et quelles que soient les situations sociales.

Pour le Centre Social, l'accueil est assuré essentiellement par deux personnes et il est ouvert toute l'année.

De 9h à 12h et de 13h30 à 17h30 (sauf le vendredi où la fermeture est à 16h00).

Plusieurs services sont également proposés aux adhérents et aux associations :

- ✓ La location de matériel pour les associations du territoire.
- ✓ Le prêt de salles pour les groupes structurés
- ✓ Un accès Internet avec un ordinateur pour les recherches d'emploi ou pour les recherches sur les sites administratifs
- ✓ La possibilité de faire des photocopies ou d'envoyer des fax (pour les habitants ou les associations).

Rappel des permanences au Centre Social et Culturel Intercommunal	
FNATH	Le 1er mercredi de chaque mois sur RDV au 02.41.59.43.55
ADMR	Les lundis, mardis, jeudis, vendredis de 9h-12h et de 14h-16h30. 02.41.52.31.05
Département	Sur rendez-vous au 02.41.21.51.00
Profession Sport & Loisirs	1 ^{er} mardi de chaque mois de 14h à 17h30 06.28.33.63.33
Mission Locale	Mercredis et jeudis sur rendez-vous au 02.41.38.23.45



Liberté
Egalité
Fraternité

2. FRANCE SERVICES

Les conseillers France services peuvent :



vous accompagner dans les principales démarches administratives quotidiennes, répondre à vos questions et vous aider dans les démarches en ligne



résoudre vos situations plus complexes en s'appuyant sur un correspondant au sein des réseaux partenaires



vous mettre à disposition et accompagner l'utilisation d'outils informatiques (création d'une adresse email, impression ou scan de pièces nécessaires à la constitution de dossiers administratifs)

Au Centre Social et Culturel, Stéphanie et Isabelle, Conseillères France Services, sont disponibles pour vous accompagner dans vos démarches auprès des partenaires suivants :



Nombre total d'accompagnement : 1623

Moyenne d'accompagnement par jour : 6,9

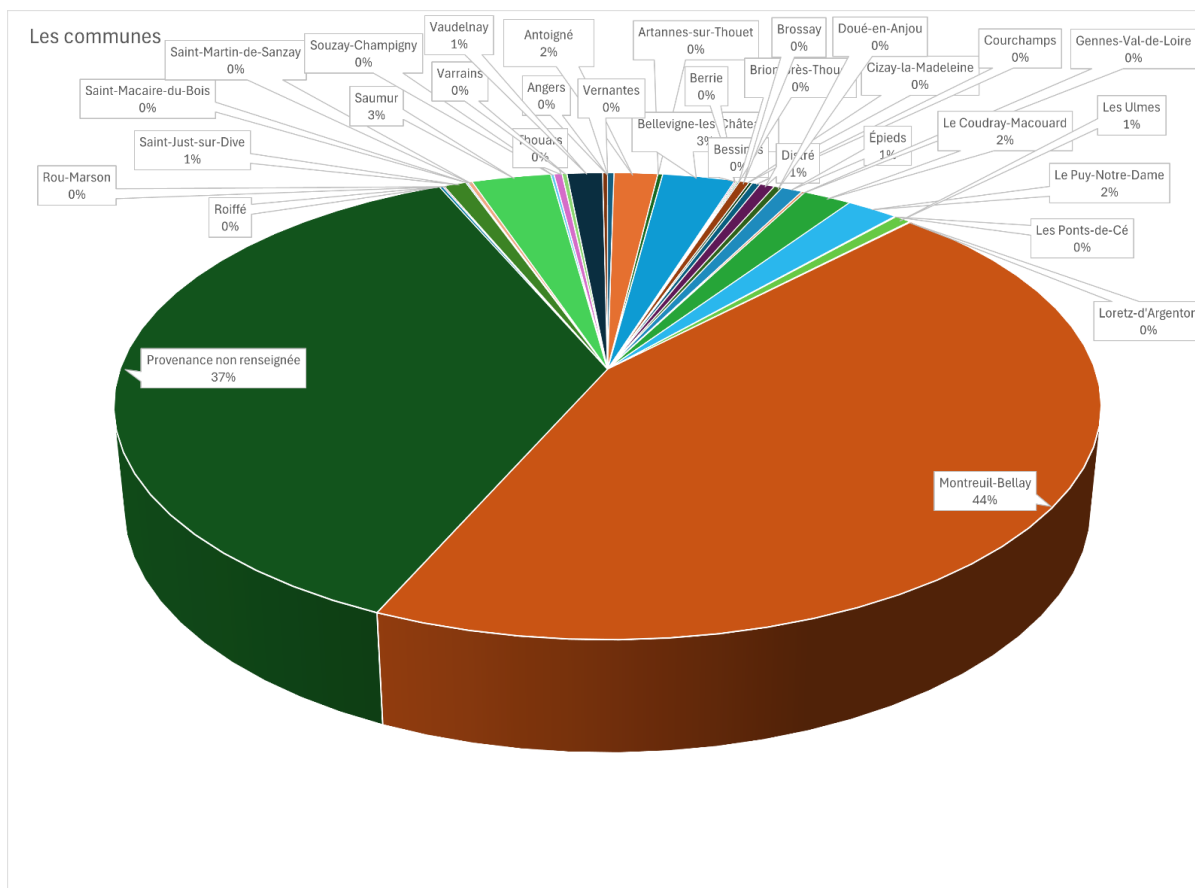
Accompagnement en permanences : 366 (Mission Locale du Saumurois, Service Pénitentiaire d'Insertions et de Protection, UFCV- Suivi RSA, FNATH, Service d'Action Educative en Milieu Ouvert, Union Départementale des Associations Familiales

Modalités d'accès pour les accompagnements individuels

Type d'accompagnement	Nombre de Canal de communication
	599
Accès à un ordinateur en libre-service	44
Demande d'informations générales	36
Rendez-vous avec un partenaire (permanence ou autre)	519
En présentiel - sur RDV	567
Accès à un ordinateur en libre-service	1
Demande nécessitant un accompagnement individuel	514
Rendez-vous avec un partenaire (permanence ou autre)	52
En présentiel - visite spontanée	413
Accès à un ordinateur en libre-service	95
Demande d'informations générales	29
Demande nécessitant un accompagnement individuel	285
Rendez-vous avec un partenaire (permanence ou autre)	4
Par téléphone - appel spontané	40
Demande d'informations générales	22
Demande nécessitant un accompagnement individuel	18
Par téléphone - sur RDV	4
Demande nécessitant un accompagnement individuel	4
Total général	1623

Nombre d'usagers par commune

Communes	Nombre de Commune de l'utilisateur
Angers	4
Antoigné	27
Artannes-sur-Thouet	3
Bellefleur	45
Berrie	1
Bessines	1
Brion-près-Thouet	1
Brossay	6
Cizay-la-Madeleine	2
Courchamps	5
Distré	9
Doué-en-Anjou	5
Épieds	13
Gennes-Val-de-Loire	2
Le Coudray-Macouard	30
Le Puy-Notre-Dame	32
Les Ponts-de-Cé	1
Les Ulmes	10
Loretz-d'Argenton	1
Montreuil-Bellay	721
Provenance non renseignée	599
Roiffé	2
Rou-Marson	1
Saint-Just-sur-Dive	14
Saint-Macaire-du-Bois	1
Saint-Martin-de-Sanzay	3
Saumur	49
Souzay-Champigny	2
Thouars	5
Varrains	3
Vaudelnay	22
Vernantes	3
Total général	1623



3. CONSEILLERE NUMERIQUE

Miguëla : notre Conseillère numérique France Services du CSCI Roland Charrier vous aide à devenir autonome pour :

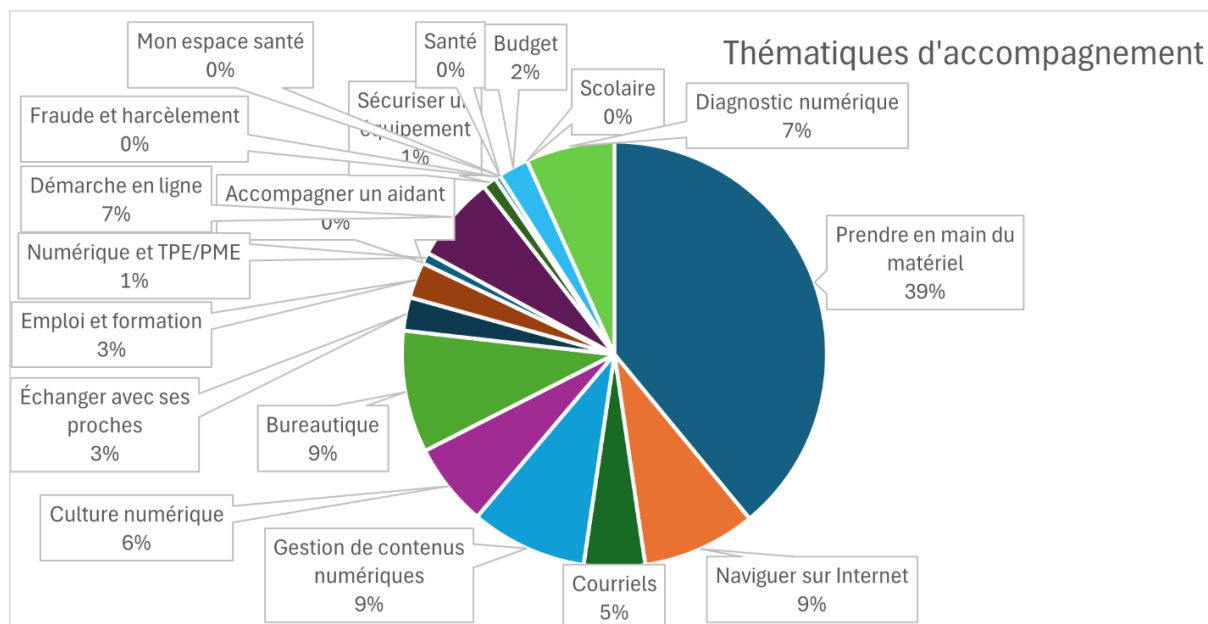
CONSEILLER NUMÉRIQUE
France services

- Échanger avec mes proches
- Accompagner mon enfant
- Prendre en main l'outil numérique
- Découvrir les opportunités de mon territoire
- Réaliser mes démarches en ligne
- Utiliser les opportunités du numérique
- Trouver un emploi ou une formation

L'activité de notre Conseillère Numérique France Services représente :

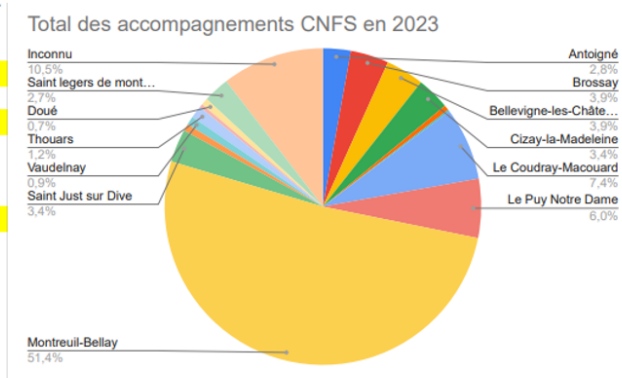
- 564 accompagnements individuels et collectifs confondus,
- 71 ateliers collectifs ayant réunis 379 participants,
- 280 nouveaux usagers en 2023

Thématiques des accompagnements



Nombre d'accompagnements par commune

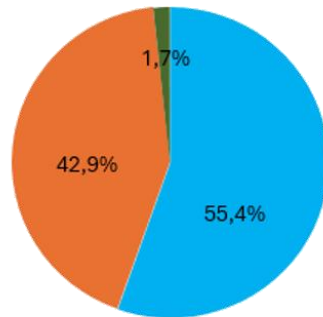
Commune	accompagnements total	accompagnements sur des permanences
Antoigné	16	
Brossay	22	18
Bellevigne-les-Châteaux	22	
Cizay-la-Madeleine	19	15
Courchamps	3	
Fontevraud	1	
Le Coudray-Macouard	42	
Le Puy Notre Dame	34	18
Montreuil-Bellay	290	
Saint Just sur Dive	19	
Saint Macaire du Bois	4	
Vaudelnay	5	
Thouars	7	
Saumur	2	
Doué	4	
Saint legers de montbrillais	15	
Inconnu	59	
TOTAL	564	



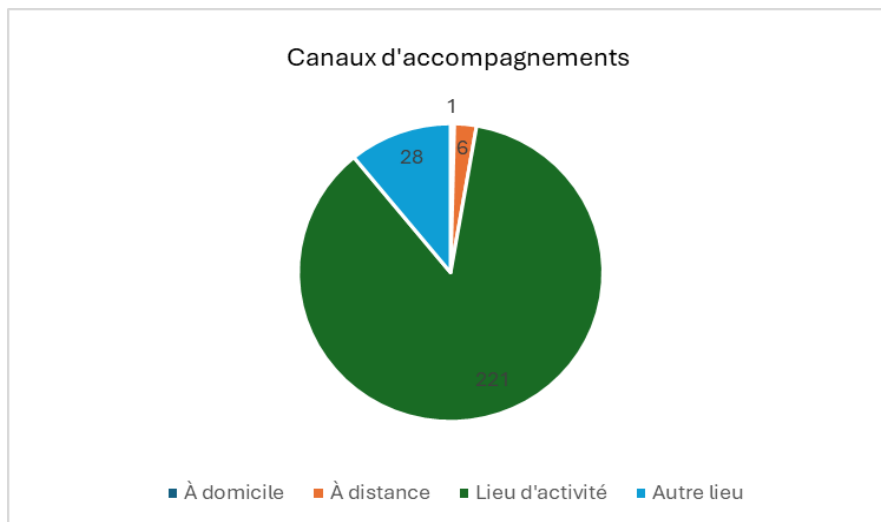
Nombre d'accompagnements

Au total 345h dont :

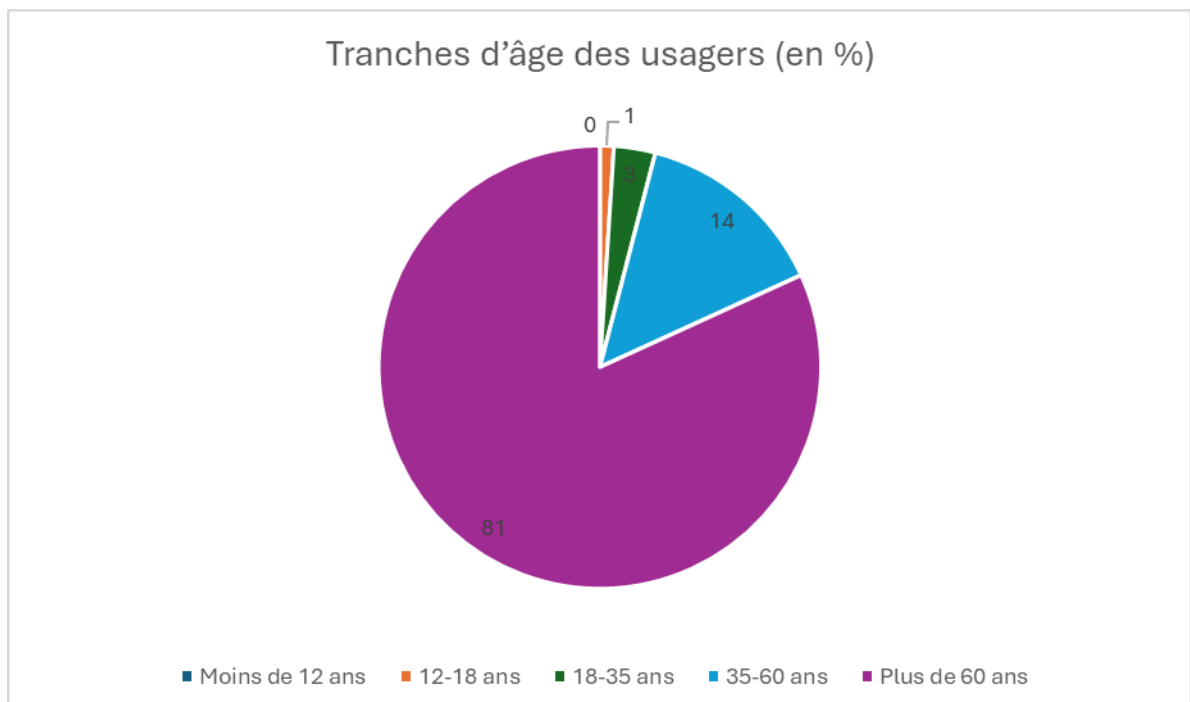
● Individuels 55.4% 191h ● Collectifs 42.9% 148h ● Ponctuels 1.7% 6h



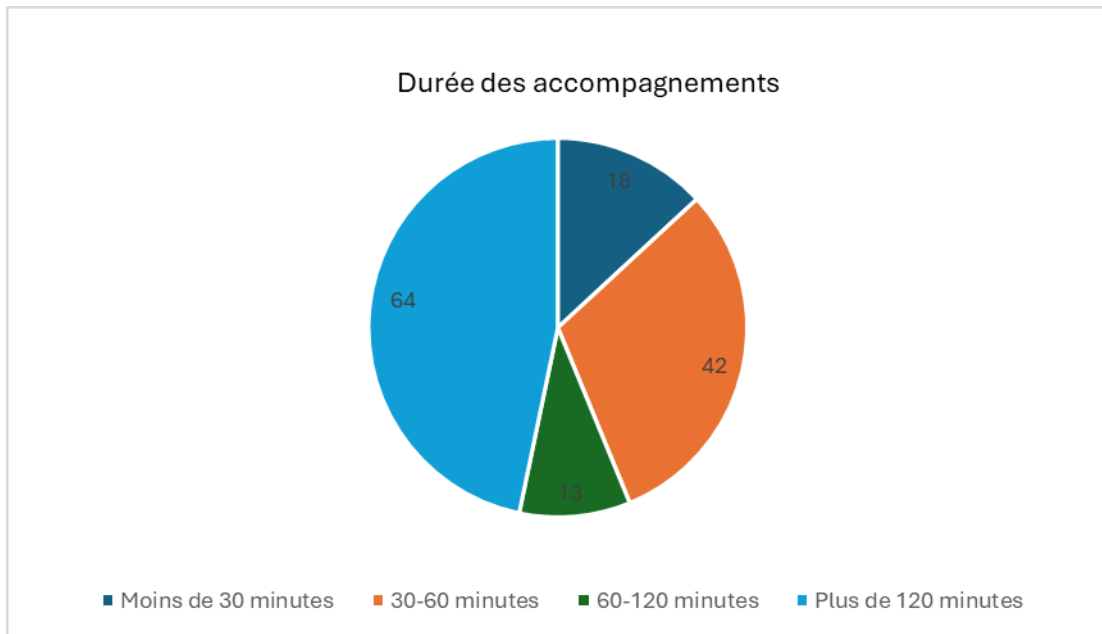
Canaux d'accompagnement



Tranches d'âges par usager



Durée des accompagnements



4. Guid'ASSO

Le Centre Social et Culturel Intercommunal a été labellisé « Guid'Asso » par les services de l'état, en 2023. Ce dispositif prend la suite des « Points Accueil Information Associations ».

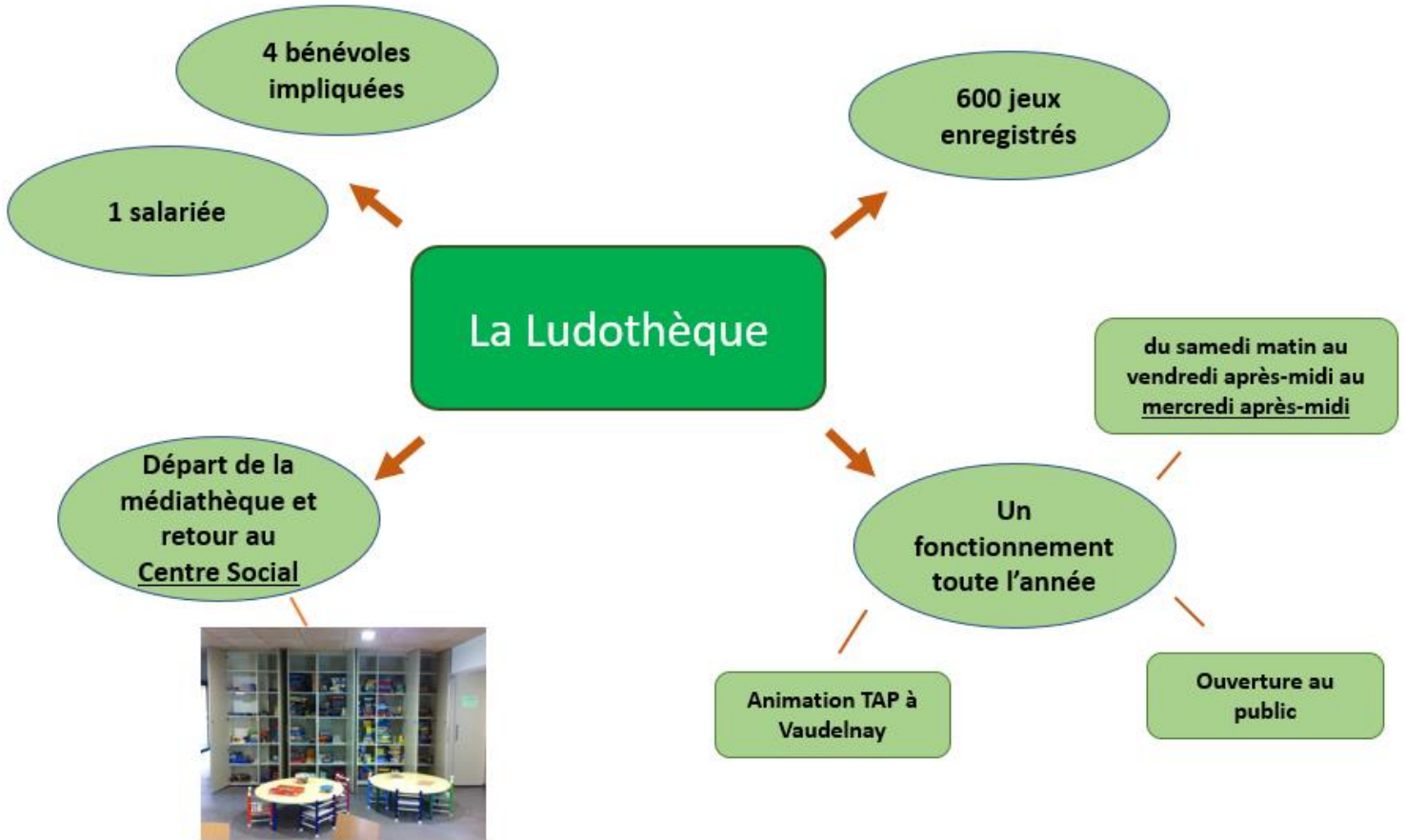
4 objectifs:

- ✓ Être en lien avec des associations ou des porteurs de projets du territoire.
- ✓ Délivrer les informations de base et les fondamentaux sur la vie associative
- ✓ Expliquer les démarches essentielles
- ✓ Si besoin, orienter vers une structure d'accompagnement.

Outre cet accompagnement, les associations peuvent bénéficier d'aide logistique (prêt de salles, de matériel, photocopies, ...)



VIII - LA LUDOTHEQUE



IX - LE TIERS-LIEU DU MONTREUILLAIS



LE TIERS-LIEU du MONTREUILLAIS



Le bâtiment, son atelier de 500m² et ses bureaux de 150m², sont à la disposition de tous afin d'aider à la concrétisation de projets ou d'initiatives individuelles ou collectives, associatives ou professionnelles. Notre Tiers-Lieu a pour vocation d'être un espace d'échanges, de transmission, de partage de savoir-faire et de valeurs, tournées vers la transition écologique et sociétale.

Dès l'origine, le tiers a eu une fonction d'incubateur, ouvert aux projets naissants et/ou en développement. Il a accueilli territoire zéro chômeur et l'outil en mains, le temps nécessaire à l'étude de leur projet, mais aussi une couturière en phase de développement de son activité, ainsi que « le Silo » (ressourcerie de Loudun) qui a testé pendant plusieurs mois la faisabilité d'implantation d'une recyclerie au Tiers lieu...

Depuis 2023

Le Tiers lieu abrite l'association « l'heureux vélo » qui promeut la mobilité à vélo. L'association propose des ateliers de réparation et d'autoréparation. Elle gère aussi la « buvette associative du tiers lieu.



« l'Autre concept du cœur » a également rejoint le tiers lieu et développe une activité de recyclerie et de réemploi.

Un collectif d'habitants et d'usagers s'est constitué pour animer ce lieu et être force de proposition pour l'organisation d'événements et d'activités en lien avec la transition écologique. Par ailleurs, des activités de découpe numérique et d'impression 3D (type FABLAB) se poursuivent, ainsi que la location d'outils avec la bricothèque. Enfin, les ateliers de co-réparation sont en passe de se transformer en « Repair Café », rejoignant ainsi un mouvement international.

Au total en 2023, une trentaine de bénévoles se sont investis dans le tiers lieu, et le local est devenu un espace plus vivant et animé.

⇒ Par ailleurs, En mai 2023, un événement convivial, festif et participatif a été organisé au tiers-lieu, en partenariat avec une dizaine d'associations locales. Ce sont plus de 50 bénévoles et une dizaine de salariés qui se sont pleinement investis pour animer cette manifestation autour du réemploi, de la transition écologique et du développement durable.

Une centaine de visiteurs qui ont pu profiter des divers ateliers et stands proposés (recyclerie, atelier de co-réparation, atelier cuisine, etc.).

PERSPECTIVES 2024 :

Accompagner, soutenir et pérenniser les activités en cours.

Planter durablement le Repair café. Il s'agit d'encourager la réparation, au lieu de jeter, mais aussi de créer du lien social.

Installer un atelier bricolage ouvert et accessible à tous pour de la transmission de connaissances - (ex : apprendre à souder) mais aussi pour accompagner des projets d'utilisateurs (ex : fabrication remorque vélo).

Déplacer la bricothèque vers un espace où elle sera plus visible et plus fonctionnelle.

Installer les activités de découpe numérique, d'impression 3D de type FABLAB sur la mezzanine, et renforcer le volet numérique.

Poursuivre le développement de la location d'espaces (bureaux/atelier/salle de réunion) au plus grand nombre (autoentrepreneurs, entreprises, associations, etc).

Renforcer la gouvernance collective via le Collectif Tiers-lieu composé d'habitants motivés et engagés pour soutenir le tiers-lieu du Montreuillais.



X – PROJET 2025-2028



Un NOUVEAU PROJET 2025 – 2028

Le centre social fonctionne avec un projet établi pour 4 ans, construit avec toutes les parties prenantes et validé par la CAF.

Nous sommes dans la phase d'élaboration du projet 2025 – 2028. Celui-ci sera examiné par la CAF au cours du second semestre 2024.

Le document final sera disponible au centre social et sur le site internet.

LE CONTEXTE / VERS UN DEVELOPPEMENT QUALITATIF

L'évolution du contexte conduit les centres sociaux à privilégier le développement qualitatif. La période où les projets de centres étaient axés sur un fort développement de services semble révolu. Cette inversion de tendance s'explique au niveau national par des restrictions financières. Elle est confortée localement par le fait que le territoire présente déjà une offre de services conséquente. Les perspectives évoluent donc vers un développement qualitatif, avec pour fil rouge la place des habitants.

LES ESPACES DE CONSTRUCTION DU PROJET

- ✓ Bureau 11 02 2024 = orientations
- ✓ Réunions coordonnateurs, puis copil = pilotage
- ✓ Rencontres transversales (plénières, experts naïfs) = projets
- ✓ Rencontres partenaires = regards croisés
- ✓ Réunions ouvertes = confrontation des idées
- ✓ Et demain ? qui veut gagner des radis ? = paroles d'habitants

LE CONTENU

Le projet comporte une phase de bilan et de perspectives travaillées à l'interne de chaque secteur. Ces éléments de bilan et perspectives sont repris dans les pages qui précèdent. Il comprend aussi de nouveaux champs d'action, qui sont encore au travail, et dont voici les grandes lignes.

LES ORIENTATIONS

Bureau

- Vivre ensemble
- Précarité
- Transition écologique
- Centre social **et culturel**
- Renforcer le volet participatif (aller vers, travail en réseau)

Dans d'autres instances

- Renforcer le pouvoir d'agir
- Renforcer la transversalité (notamment autour du Tiers-lieu)
- Préserver la capacité à expérimenter
- Soigner la communication
- Relancer le soutien aux associations
- Culture : Mettre en réseau les acteurs de la culture (privés, publiques...).

3^{ème} PARTIE

LE RAPPORT FINANCIER

1/ LE RAPPORT FINANCIER



Association C.S.C. Intercommunal Roland Charrier

Présentation de vos principaux indicateurs financiers

Association C.S.C. Intercommunal Roland Charrier

139 rue d'Anjou

49260 MONTREUIL BELLAY

Faits significatifs

subventions en CPO à partir de 2023 et plus de fonds de concours



Ressources associatives

	2023	2022	Évolution
Concours publics et subv. d'exploit	1 336 803 €	1 226 450 €	+9%
Cotisations des adhérents	6 947 €	6 707 €	+3,6%
Dons, Mécénats, Legs	18 689 €	49 878 €	-62,5%
Utilisations des fonds dédiés	29 315 €	65 525 €	-55,3%
Total des ressources	1 391 754 €	1 348 560 €	+3,2%

participation frais : remboursement formations (n-1, frais mise à dispo camion, personnel (mis en contribution 2023), photocopie)

utilisation fonds dédiés : aide numérique, tiers lieu, grandir en milieu rural

Activité de production / prestations

	2023	2022	Évolution
Prestations vendues	304 397 €	241 166 €	+26,2%
Production de l'exercice	304 397 €	241 166 €	+26,2%
Achats consommés	66 465 €	57 842 €	+14,9%
Marge sur prestations	237 932 €	183 324 €	+29,8%
Taux de marge sur prestations	78,17%	76,02%	+2,1

Participations des usagers

Activité globale

	2023	2022	Évolution
Ressources associatives	1 391 754 €	1 348 560 €	+3,2%
Prestations vendues	304 397 €	241 166 €	+26,2%
Activité globale	1 696 151 €	1 589 726 €	+6,7%
Contributions volontaires	132 243 €	100 613 €	+31,4%
Emplois contributions volontair	132 243 €	100 613 €	+31,4%

Contributions : Bénévolat 109 784 € = 9 423 heures (n-1 : 8 927 heures pour 100 613€)

MAD personnel Mme Daval 17 315 € (en charge en N-1 pour 10 K€)

MAD locaux périscolaire 5 144 € (base 2022)

Charges de fonctionnement

	2023	2022	Évolution	
Fournitures consommables	57 565 €	31 752 €	+25 813 €	+81,3%
Sous-traitance	43 092 €	43 557 €	-465 €	-1,1%
Loyers de crédits-bails	11 293 €	11 885 €	-592 €	-5%
Locations, Charges locatives	73 157 €	86 086 €	-12 929 €	-15%
Entretien, Réparations	16 426 €	20 252 €	-3 826 €	-18,9%
Primes d'assurance	11 728 €	10 858 €	+870 €	+8%
Etudes, recherches réemploi	0 €	17 580 €	-17 580 €	
Personnel extérieur activités	4 840 €	15 811 €	-10 971 €	-69,4%
Intermédiaires et honoraires	135 365 €	45 254 €	+90 111 €	+199,1%
Informations et communicati	3 996 €	12 820 €	-8 824 €	-68,8%
Transports	0 €	24 750 €	-24 750 €	
Déplacements, Réception	3 362 €	36 207 €	-32 845 €	-90,7%
Frais postaux, Télécom.	10 986 €	14 417 €	-3 431 €	-23,8%
Frais bancaires	1 678 €	1 217 €	+461 €	+37,9%
Autres services extérieurs	27 873 €	23 953 €	+3 920 €	+16,4%
TOTAL	401 362 €	396 399 €	+4 963 €	+1,3%

Impôts et taxes - Charges de personnel

	2023	2022	Évolution
Rémunérations brutes	782 194 €	785 172 €	-2 978 €
+ Indemnités activité partielle	0 €	121 €	-121 €
- Prise en charge activité partielle	0 €	-129 €	+129 €
+ Cotisations sociales et fiscales	261 440 €	257 394 €	+4 046 €
+ Autres charges sociales	11 248 €	10 381 €	+867 €
= CHARGES DE PERSONNEL	1 054 883 €	1 052 939 €	+1 944 €

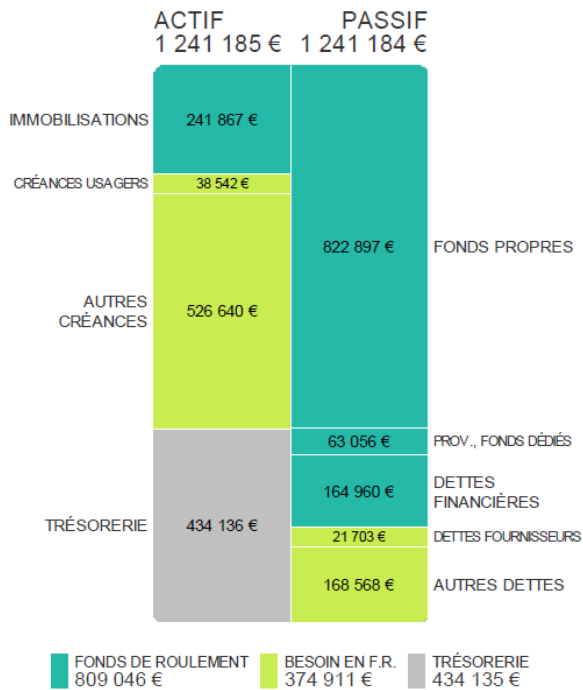
Synthèse de l'activité

	2023	2022	Évolution
Ressources associatives	1 394 060 €	1 348 214 €	+45 846 €
+ Recettes accessoires	327 709 €	269 940 €	+57 769 €
- Report en fonds dédiés	-52 244 €	-44 412 €	-7 832 €
= PRODUITS NETS D'EXPLOITATION	1 669 526 €	1 573 742 €	+95 784 €
- Charges de fonctionnement	-467 827 €	-453 721 €	-14 106 €
- Charges de personnel	-1 054 883 €	-1 052 939 €	-1 944 €
- Projets soutenus	0 €	0 €	0 €
- Autres charges de gestion	-3 896 €	-817 €	-3 079 €
- Dotation aux amortissements	-24 783 €	-26 909 €	+2 126 €
- Dotation aux provisions	-3 659 €	0 €	-3 659 €
= RESULTAT D'EXPLOITATION	111 307 €	87 216 €	+24 091 €
+/- RESULTAT FINANCIER	4 256 €	1 135 €	+3 121 €
+/- RESULTAT EXCEPTIONNEL	-13 525 €	7 642 €	-21 167 €
= RESULTAT DE L'EXERCICE	102 037 €	95 993 €	+6 044 €

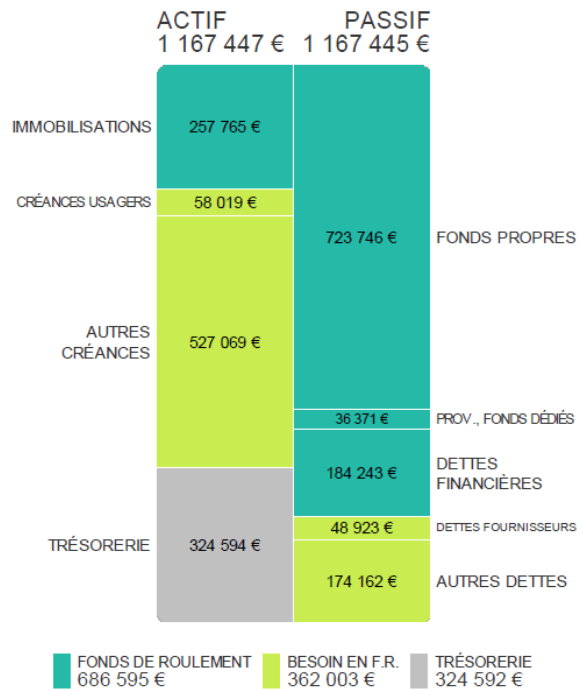
Les flux de votre trésorerie

SOLDE DE TRÉSORERIE 2022		324,6 k€
RÉSULTAT CORRIGÉ (C.A.F.)		+153,7 k€
ENTRÉES SORTIES	-19,3 k€	REMBOURSEMENTS D'EMPRUNTS
	-11,9 k€	INVESTISSEMENTS
	AUTRES FINANCEMENTS	+4,1 k€
Δ FRNG = +126,7 k€	CRÉANCES USAGERS	+16,3 k€
DÉCALAGES D'EXPLOITATION	-27,2 k€	DETTES FOURNISSEURS
	AUTRES CRÉANCES	+0,4 k€
	-5,6 k€	AUTRES DETTES
Δ BFR = -16,1 k€	SOLDE DE TRÉSORERIE 2023 434,1 k€	

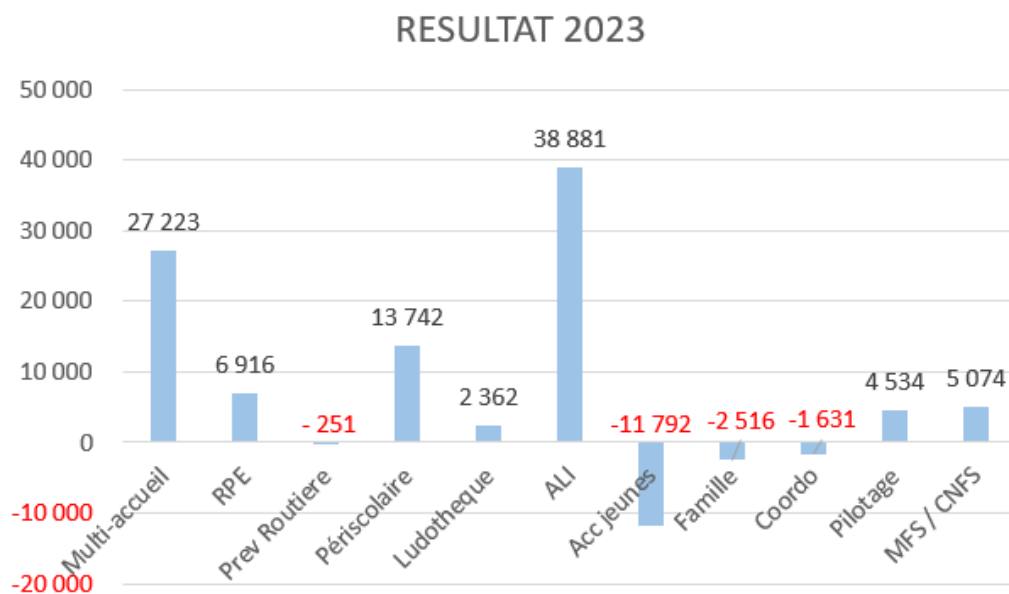
Bilan au 31/12/2023



Bilan au 31/12/2022

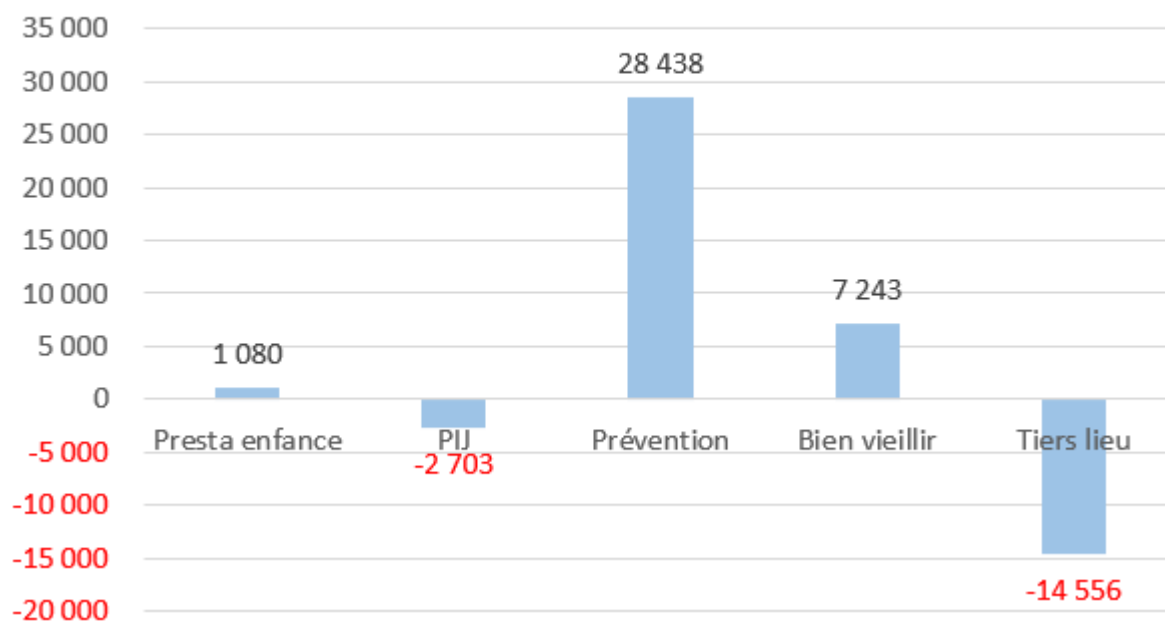


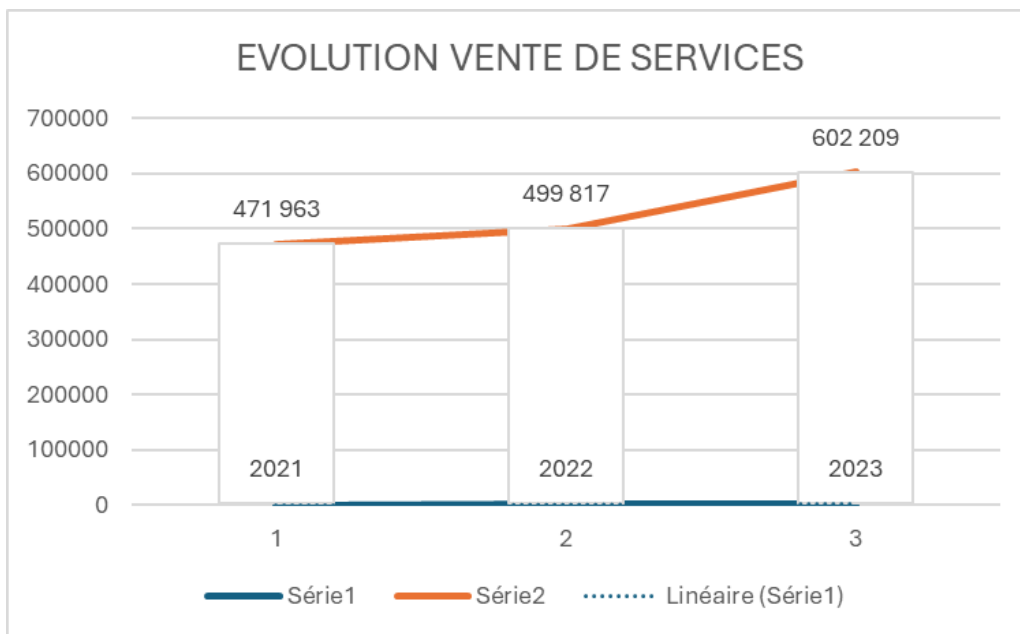
2/ COMPTE DE RESULTAT 2023 / Analytique



Les missions confiées sont celles dont l'équilibre est garanti par les collectivités, dans le cadre d'une Convention Pluriannuelle d'Objectifs.

RESULTAT 2023 MISSIONS AUTONOMES



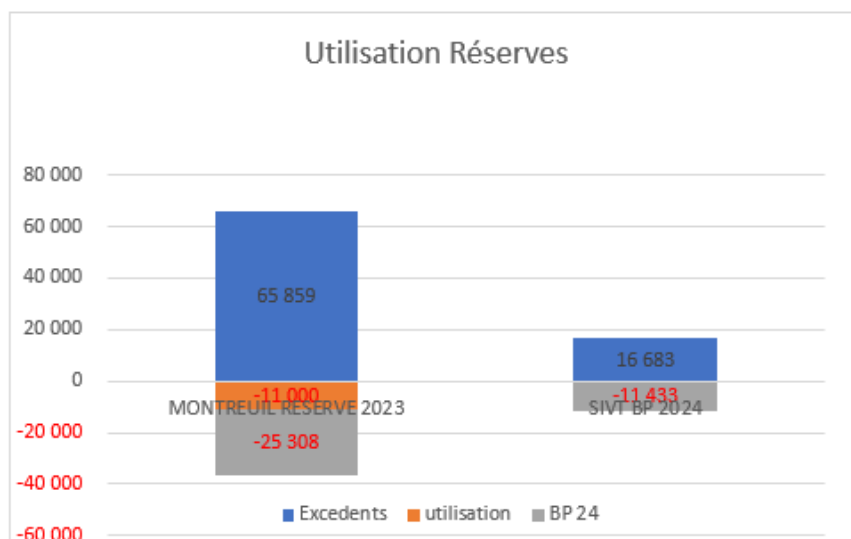


Le rééquilibrage des comptes depuis 2021, est lié à l'évolution de la vente des services (en particulier les modes de garde). En effet, celle a augmenté de 131 000 € entre 2021 et 2023.

RESERVES 2023

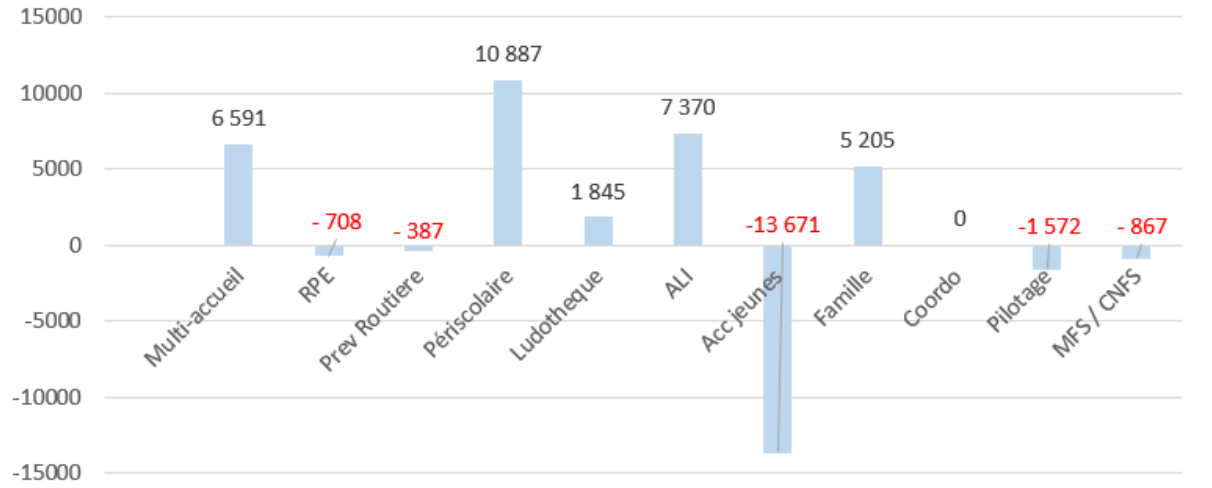
	MONTREUIL	SIVT
EXCEDENTS	65 859	16 683
UTILISATION (eNOE)	-11 000	0
AFFECTATION RESERVE	54 859	16 683

	Excedents	utilisation	BP 24
MONTREUIL RESERVE 2023	65 859	-11 000	-25 308
SIVT BP 2024	16 683		-11 433

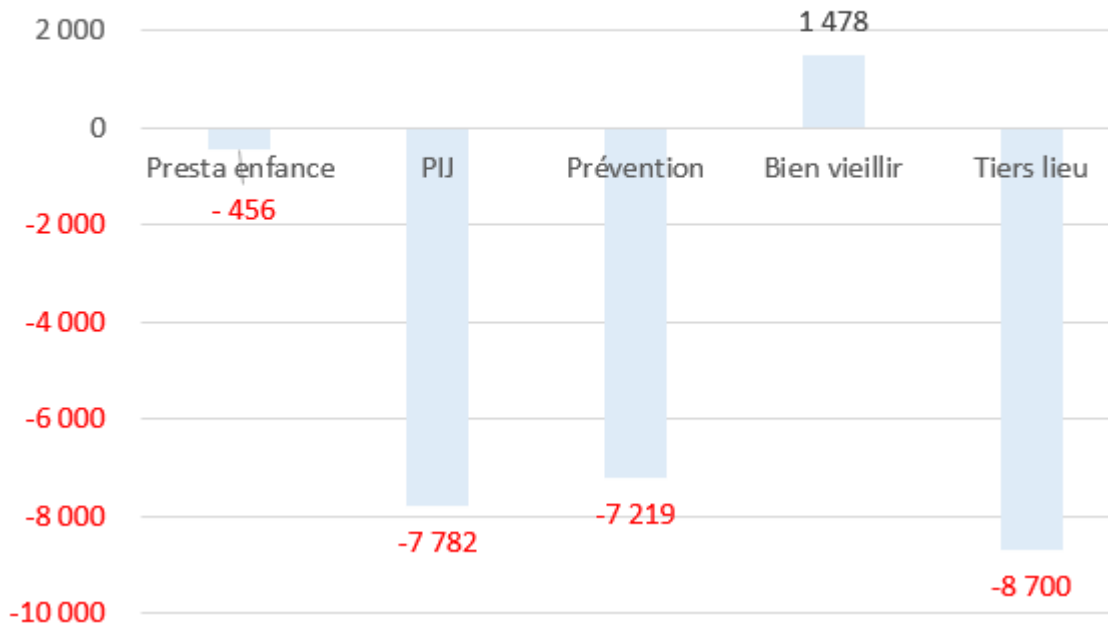


3/ LE BUDGET PREVISIONNEL 2024

BP 2024 MISSIONS CONFIEES



BP 2024 MISSIONS AUTONOMES



SYNTHESE BP 2024

BP 2024			
CHARGES	MISSIONS CONFIEES	MISSIONS AUTONOMES	TOTAL
	1 447 235	180 685	1 627 920
PRODUITS	MISSIONS CONFIEES	MISSIONS AUTONOMES	TOTAL
	1 461 927	158 006	1 619 933
RESULTAT	14 692	-22 679	-7 987

-7 987

Compte tenu de l'excédent réalisé en 2023 sur les missions confiées, la municipalité de Montreuil-Bellay a décidé de réduire la subvention 2024 de 40 000 euros. Ces 40 000 euros seront donc repris si nécessaire dans la réserve constituée en 2023. Une fois déduit ces 40 000 euros, le budget se présente comme suit.

BP 2024 (en intégrant - 40 000 e)			
CHARGES	MISSIONS CONFIEES	MISSIONS AUTONOMES	TOTAL
	1 447 235	180 685	1 627 920
PRODUITS	MISSIONS CONFIEES	MISSIONS AUTONOMES	TOTAL
	1 421 927	158 006	1 579 933
RESULTAT	-25 308	-22 679	-47 987

-47 987

Commentaire BP 2024

L'élaboration du budget 2024 a été réalisée dans un contexte délicat :

- ✓ Inflation élevée.
- ✓ Nouvelle classification du personnel engendrant un surcroît de 65 000 euros.
- ✓ Gestion des subventions, des collectivités locales.

Néanmoins, nous avons fait le pari du maintien du niveau élevé d'activité qui permet de se rapprocher de l'équilibre (- 7 987 euros).

Ce léger déficit prévisionnel est acceptable, dans la mesure où il est plus que compensé par les excédents 2022 et 2023.

Par ailleurs, ce déficit prévisionnel s'accompagne d'un accroissement du capital dans la mesure où nous remboursons le prêt pour l'acquisition du Tiers-lieu (amortissement 16 500 €/an).

Une fois impactée par la baisse de la subvention du SIVT de Montreuil-Bellay (-40 000 €), le déficit se monte donc à 47 987 €. Mais ces 40 000 € ont vocation à être repris dans la réserve constituée à cet effet avec l'excédent de 2023.